

T.C.

OSMANGAZİ KAYMAKAMLIĞI

HAMİDİYE MESLEKİ ve TEKNİK
ANADOLU LİSESİ MÜDÜRLÜĞÜ

STRATEJİK PLAN 2024-2028





Memleketimizin bir tarım memleketi olduđu ve geniřliđi gz nne alınırsa, bizim bařlıca kuvvet ve servet dayanađımızın toprak olduđu grnr.

1926

H. Atatrk

Okul/Kurum Bilgileri

İli: BURSA		İlçesi: OSMANGAZİ	
Adres:	Adres Adalet Mahallesi 1.Hürriyet Caddesi No:122 OSMANGAZİ/BURSA	Coğrafi Konum (link)	https://www.google.com/maps/place/40%C2%B013'41.1%22N+28%C2%B059'53.7%22E
Telefon Numarası:	02242464256	Faks Numarası:	
e- Posta Adresi:	965046@meb.k12.tr	Web sayfası adresi:	http://hamidiyemtal.meb.k12.tr
Kurum Kodu:	965046	Öğretim Şekli:	Tam Gün

SUNUŞ

Hamidiye Ziraat Mektebi adıyla 1891'de kurulan ve Bursa Osmangazi Hamidiye Meslek Teknik Anadolu Lisesi adıyla hizmet veren okulumuz, ülkemizin tarım, hayvancılık ve gıda ile ilgili kuruluşlarında görev yapacak nitelikli meslek elemanları yetiştirmeyi amaçlamaktadır. Sektörün ihtiyaç duyduğu mesleki yeterlilikleri bilimsel ve teknolojik gelişmeleri göz önünde bulundurarak belirlemeye; sürdürülebilir tarım uygulamalarının araştırılmasına, modern tarım ve hayvancılık yöntemlerinin uygulanmasına önem vermekteyiz.

Hamidiye Meslek Teknik Anadolu Lisesi olarak Atatürk İlke ve İnkılaplarına bağlı, vatanını ve milletini seven, milli ve manevi değerleri benimsemiş, doğaya saygılı, çevresel kaynakları doğru kullanabilen, üstün iş ahlakına sahip, özgüveni gelişmiş bireyler yetiştirmek temel amacımızdır.

Gelişen teknoloji paralelinde sektörün değişen ihtiyaçlarına cevap verebilecek nitelikli meslek elamanları ve kendi işini kurabilecek girişimci gençler yetiştirmek okulumuzun amaçlarındandır. Ülkemizin tarımsal üretim ve hayvan yetiştiriciliği potansiyelinin daha etkin ve verimli kullanılması amacıyla okulumuz tarım, hayvan yetiştiriciliği ve sağlığı, gıda teknolojisi, laboratuvar hizmetleri ve yiyecek-içecek hizmetleri alanlarımızda niteliği artırmak ve iş gücü piyasası ile mesleki eğitim arasındaki ilişkilerin güçlendirilmesini sağlamak için sektör temsilcileriyle iş birliği içerisinde çalışmalarımızı sürdürmekteyiz.

Okulumuz; daha iyi bir eğitim seviyesine ulaşmak ve bunun sürekliliğini sağlamak için kendini sürekli yenileyen çalışma anlayışı ile çağın gerektirdiği teknolojik gelişmeleri ve kalite kültürünü ilke edinmiştir. Bu doğrultuda insan kaynakları, kurumsallaşma, sosyal faaliyetler, akademik başarı, fiziki yapı ve kurumlar arası ilişkileri çok önemsemekteyiz.

Okulumuzun vizyon ve misyonuna uygun ve bahsedilen hedeflere bağlı olarak hazırlanan 2024-2028 stratejik planı tüm paydaşlarımızın katkısı ile hazırlanmıştır.

Emeği geçen tüm çalışanlarımıza katkılarından dolayı teşekkür ederim.

Ali CİHAN
OKUL MÜDÜRÜ

İÇİNDEKİLER

SUNUŞ	4
1. GİRİŞ VE STRATEJİK PLANIN HAZIRLIK SÜRECİ	7
1.1 Strateji Geliştirme Kurulu ve Stratejik Plan Ekibi	7
1.2 Planlama Süreci	7
2. DURUM ANALİZİ	9
2.1 Kurumsal Tarihçe	11
2.2 Uygulanmakta Olan Stratejik Planın Değerlendirilmesi	12
2.3 Mevzuat Analizi	13
2.4 Üst Politika Belgeleri Analizi	16
2.5 Faaliyet Alanları ile Ürün/Hizmetlerin Belirlenmesi	17
2.6 Paydaş Analizi	18
2.7 Kuruluş İçi Analiz	21
2.7.1 Teşkilat Şeması	21
2.7.2 İnsan Kaynakları	22
2.7.3 Teknolojik Düzey	25
2.7.4 Mali Kaynaklar	26
2.7.5 İstatistik Veriler	27
2.8 Çevre Analizi (PESTLE)	30
2.9 Güçlü ve Zayıf Yönler ile Fırsatlar ve Tehditler (GZFT) Analizi	32
2.10 Tespit ve İhtiyaçların Belirlenmesi	33
3. GELECEĞE BAKIŞ	35
3.1 Misyon	36
3.2 Vizyon	36
3.3 Temel Değerler	36
3.4 Amaç, Hedef ve Performans Göstergesi ile Stratejiler	37
4. MALİYETLENDİRME	47
5. İZLEME VE DEĞERLENDİRME	50
6. EKLER	52

1.BÖLÜM

GİRİŞ VE STRATEJİK PLANIN HAZIRLIK SÜRECİ

1. GİRİŞ VE STRATEJİK PLANIN HAZIRLIK SÜRECİ

1.1 Strateji Geliştirme Kurulu ve Stratejik Plan Ekibi

Stratejik Planlama çalışmaları, Millî Eğitim Bakanlığı Strateji Geliştirme Başkanlığının 2022-21 Sayılı Genelgesi gereğince başlatılmıştır.

Strateji Geliştirme Kurulu: Okul müdürünün başkanlığında, bir okul müdür yardımcısı, bir öğretmen ve okul/aile birliği başkanı ile bir yönetim kurulu üyesi olmak üzere 5 kişiden oluşan üst kurul kurulur.

Stratejik Plan Ekibi: Okul müdürü tarafından görevlendirilen ve üst kurul üyesi olmayan müdür yardımcısı başkanlığında, belirlenen öğretmenler ve gönüllü velilerden oluşur.

Tablo 1. Strateji Geliştirme Kurulu ve Stratejik Plan Ekibi Tablosu

Strateji Geliştirme Kurulu Bilgileri		Stratejik Plan Ekibi Bilgileri	
Adı Soyadı	Ünvanı	Adı Soyadı	Ünvanı
Ali CİHAN	Okul Müdürü	Esin ESKİN	Müdür Yardımcısı
Nevin GÜNLEMEÇ KURUTAŞ	Müdür Başyardımcısı	Eray ŞENTÜRK	Alan Şefi
Gökhan BAKKALLAR	Alan Şefi	Fatmagül KAPAKLI	Alan Şefi
Merve KOCABIYIK	Okul Aile Birliği Başk. Yrd.	Nilüfer ÇOKSAYGILI	Alan Şefi
Sedat ŞİMŞİRLİ	Okul Aile Birliği Üyesi	Özlem ALDENİZ	İngilizce Öğretmeni
		Rümeysa Betül SÜLÜN	Yiyecek İçecek Hiz. Öğretmeni
		Emel KARAOĞLAN	Rehber Öğretmen
		Yalçın KARAKAYA	Rehber Öğretmen

1.2 Planlama Süreci

2024-2028 dönemi stratejik plan hazırlanma süreci Strateji Geliştirme Kurulu ve Stratejik Plan Ekibi'nin oluşturulması ile başlamıştır. Ekip tarafından oluşturulan çalışma takvimi kapsamında ilk aşamada durum analizi çalışmaları yapılmış ve durum analizi aşamasında, paydaşlarımızın plan sürecine aktif katılımını sağlamak üzere paydaş anketi, toplantı ve görüşmeler yapılmıştır. Durum analizinin ardından geleceğe yönelim bölümüne geçilerek okulumuzun/kurumumuzun amaç, hedef, gösterge ve stratejileri belirlenmiştir.

Okulumuzun benimsediği kalite anlayışı çerçevesinde sunulan hizmetleri geliştirmek, paydaş memnuniyetini artırmak için kaynaklarını etkin ve verimli kullanarak sürdürmeye devam etmektedir. Okulumuzun stratejik plan çalışmaları Bakanlığımız tarafından yayınlanan 2022/21 Sayılı Stratejik Plan Genelgesi ve hazırlık programı ile başlatılmış, oluşturulan Strateji Geliştirme Kurulu, Stratejik Planlama Ekibi tarafından yürütülmüştür. Stratejik plan çalışmaları kapsamında öncelikle stratejik planlamaya ilişkin mevzuat ve belgeler titizlikle incelenmiş ve tüm çalışmaların ilgili mevzuat çerçevesinde hazırlanmasına dikkat edilmiştir.

Kapsamlı bir durum analizi yapılarak; uygulanmakta olan stratejik plan ve ilgili mevzuatlar ile üst politikalar gözden geçirilerek kurumsal tarihçemiz, faaliyet alanlarımız ve hizmetlerimiz değerlendirilerek paydaş analizi, kuruluş içi analiz, PESTLE analizi ve GZFT analizi, tespit ve ihtiyaçların belirlenmesi çalışmaları yapılmıştır. Durum analizinin tamamlanmasını takiben Okulumuzun misyon, vizyon ve temel değerleri gözden geçirilerek geleceğe bakış belirlenmiş; stratejik amaçlar, stratejik hedefler ve göstergeler oluşturularak stratejik plan hazırlama süreci tamamlanmıştır. Okulumuzun performansının ölçülmesine yönelik oluşturulan performans göstergeleri hazırlanırken, izleme ve değerlendirmenin kolay raporlanabilir olabilmesine önem verilmiştir.

2.BÖLÜM

DURUM ANALİZİ

2. DURUM ANALİZİ

Stratejik planlama sürecinin ilk adımı olan durum analizi, okulumuzun “neredeyiz?” sorusuna cevap vermektedir. Okulumuzun geleceğe yönelik amaç, hedef ve stratejiler geliştirebilmesi için öncelikle mevcut durumda hangi kaynaklara sahip olduğu ya da hangi yönlerinin eksik olduğu ayrıca, okulumuzun kontrolü dışındaki olumlu ya da olumsuz gelişmelerin neler olduğu değerlendirilmiştir. Dolayısıyla bu analiz, okulumuzun kendisini ve çevresini daha iyi tanımasına yardımcı olacak ve stratejik planın sonraki aşamalarından daha sağlıklı sonuçlar elde edilmesini sağlayacaktır.

Durum analizi bölümünde, aşağıdaki hususlarla ilgili analiz ve değerlendirmeler yapılmıştır;

- Kurumsal tarihçe
- Uygulanmakta olan planın değerlendirilmesi
- Mevzuat analizi
- Üst politika belgelerinin analizi
- Faaliyet alanları ile ürün ve hizmetlerin belirlenmesi
- Paydaş analizi
- Kuruluş içi analiz
- Dış çevre analizi (Politik, ekonomik, sosyal, teknolojik, yasal ve çevresel analiz)
- Güçlü ve zayıf yönler ile fırsatlar ve tehditler (GZFT) analizi
- Tespit ve ihtiyaçların belirlenmesi

2.1 Kurumsal Tarihçe

1885 yılında, Osmanlı Devleti döneminde, Bursa Sancağına bağlı Hamitler köyünde 26.000 dönümlük arazide dönemin padişahı II. Abdülhamid tarafından tarımsal alanda çalışmalar yapılmak üzere Ziraat Mektebi açılması emrini verilmiştir. 1887 yılında çalışmalar başlamıştır. Adını Bursa'nın Osmanlı topraklarına katıldıktan sonraki ilk Sancak Beyi olan Murat Hüdavendigâr'dan (1.Murat) alarak "Nazari ve Ameli Hüdavendigâr Hamidiye Ziraat Mektebi" adıyla 21 Mart 1891 tarihinde açılmıştır.

Kurulmasıyla beraber ziraat alanında devletin İstanbul'dan sonra en önemli merkezi haline gelmiştir. İlk okul kontenjanı 15 olarak belirlenmiştir ve okul ilk mezunlarını 1894 yılında vermiş olup, alanlarında çok değerli kişiler yetiştirmiştir. 1914 yılının ortalarında çıkan 1. Dünya Savaşı nedeniyle eğitimine ara verildi. 1. Dünya Savaşı'nın sona ermesinden sonra Cumhuriyet ilan edildikten sonra 1924-1925 Eğitim-Öğretim yılında tekrar eğitim vermeye başlamıştır. İlkokul mezunu olan herkes okula kayıt yaptırabilmiştir. 1930 yılından sonra çiftçi çocuklarına eğitim vermeyi hedefleyen okulun standartları biraz daha arttırılmış ve kayıtlarda ortaokul mezunu arama şartı getirilmiştir.

1949 yılından itibaren sadece Bursa'ya değil çevre illere de eğitim verebilmesi için adı "Bursa Bölge Ziraat Okulu" olarak değiştirilmiştir. 1967 yılında çıkarılan yasa ile adı "Ziraat Meslek Okulu" olarak değiştirilmiştir. Daha sonra Ziraat okulları 1980 yılında Tarım ve Köy İşleri Bakanlığı'na bağlanmış; ortaokul mezunlarının girebileceği kurumlar sınavı ile öğrenci seçmeye başlamıştır. Gıda ağırlıklı 4 yıl teknik eğitim veren yapısına kavuşmuş ve "Ziraat Meslek Lisesi" olarak adı değişmiştir.

1993 yılında tarımsal eğitimi çiftçi kesime de yaymak için "Tarımsal Mekanizasyon Eğitim Merkezi" olarak da faaliyetlerini sürdürmüştür. O zamanlarda tarımsal faaliyetlerin kolaylaştırılmasını sağlayan traktör ve teçhizatlarının kullanımının öğretilmesi konusunda çiftçiye yardımcı olmuştur.

2006 yılında okul Tarım ve Köy İşleri Bakanlığında Millî Eğitim Bakanlığına geçmiştir. Millî Eğitim Bakanlığına geçişten sonra ilk mezunlarını 2010-2011 yılında vermiştir.

2020-21 Eğitim-Öğretim yılında proje okulu olan okulumuzda; Tarım, Gıda Teknolojileri, Hayvan Yetiştiriciliği ve Sağlığı, Laboratuvar Hizmetleri ve Yiyecek-İçecek Hizmetleri alanlarında eğitim verilmektedir.

Kuruluşundan itibaren birçok kişiyi ülke tarımına hizmet için yetiştirmiş olan okulumuz; Hamidiye Mesleki ve Teknik Anadolu Lisesi olarak gelecekte de ülke tarımının daha üst seviyelere gelebilmesi için çalışmaya devam etmektedir.

2.2 Uygulanmakta Olan Stratejik Planın Değerlendirilmesi

Müdürlüğümüzün 2019 – 2023 yıllarını kapsayan stratejik planda 6 temel hedef belirlenmiştir.

Bu hedeflerden,

- Öğrencilerin devam durumlarının artırılması
- Öğrencilerin bedensel, zihinsel, dilsel ve duygusal olarak çok boyutlu gelişmelerini desteklemek ve yaşam boyu iyi olma haline katkı sağlamak amacıyla eğitim ve öğretimin niteliği yükseltilecektir.
- Okulumuzdaki mesleki beceri atölyelerinin eksiklerini tamamlamak, gelişen teknolojiye uygun araç gereç temin etmek.

Başlıklarında ilerleme kaydedilmiştir.

Öğrencilerin devam durumlarının artırılması için çalışmalar yapılmasına rağmen yaşanan pandemi süreci olumsuz yönde etkilemiştir. Öğretmenler online eğitim çalışmalarına katılımı arttırmak için whatsapp grupları kurarak öğrencilerin derse katılımlarını teşvik etmişlerdir.

Eğitim ve öğretimin niteliğini yükseltmek için sosyal etkinlikler düzenlenmiş, ulusal ve uluslararası projelere öğrencilerle katılım sağlanmıştır. Gerçekleştirilen sosyal projelerde öğrencilerin zihinsel, dilsel ve duygusal olarak çok boyutlu gelişmeleri arttırılmıştır. Ulusal ve Avrupa Birliği projelerine katılan öğrencilerin bakış açılarının gelişmesi, eğitimde uygulama alanında öğrencilerin daha fazla kazanım elde etmesi sağlanmıştır.

Okulumuzun tarihi binalarının restore edilmesi süreci eğitim ve öğretimin sürdürülmesi esnasında fiziksel alanların azalmasına neden olmuştur. Restorasyon sürecinin sonunda ise fiziksel alanların iyileşmesi sağlanmıştır. Okulumuzun geniş araziye sahip olması ve okul içerisindeki birimlerin fazlalığı nedeniyle eksiklerin tamamlanması tamamen giderilememiştir. Okulumuz alanlarının atölye ve laboratuvar eksiklerinin giderilmesi hususunda çalışmaların devam etmesi önümüzdeki dönemde de önemini korumaktadır.

2.3 Mevzuat Analizi

Türkiye Cumhuriyeti Millî Eğitim Bakanlığına bağlı bir eğitim kurumu olarak Hamidiye Mesleki ve Teknik Anadolu Lisesi aşağıda belirtilen yasal mevzuat ve bu mevzuatın kendisine verdiği yasal yükümlülüklerin bilinciyle öğrenci yetiştirerek ülkeye hizmet etmektedir:

- 1739 Sayılı Milli Eğitimin Temel Kanunu
- 3308 Sayılı Mesleki Eğitim Kanunu
- İş Kanunu
- İş Sağlığı ve Güvenliği Kanunu
- MEB Ortaöğretim Kurumları Yönetmeliği
- MEB Eğitim Kurumları Sosyal Etkinlikler Yönetmeliği
- MEB Rehberlik Hizmetleri Yönetmeliği
- MEB Mesleki Açıköğretim Lisesi Yönetmeliği
- MEB Açıköğretim Lisesi ve Mesleki Teknik Açıköğretim Lisesi Uygulama Yönergesi
- Millî Eğitim Bakanlığı Örgün ve Yaygın Eğitimi Destekleme ve Yetiştirme Kursları Yönergesi
- Millî Eğitim Bakanlığına Bağlı Okul Öğrencilerinin Kılık Ve Kıyafetlerine Dair Yönetmelik
- MEB Okul Aile Birliği Yönetmeliği
- Okul Kantinlerinde Satılacak Gıdalar ve Eğitim Kurumlarındaki Gıda İşletmelerinin Hijyen Yönünden Denetlenmesi (Genelge 10.03.2016)
- Okul Servis Araçları Yönetmeliği
- MEB Bayrak Törenleri Yönergesi.
- Okul Spor Faaliyetleri Yönetmeliği
- Mesleki Eğitimi Geliştirme ve Yaygınlaştırma Faaliyetlerinin Desteklenmesiyle İlgili Gelirlere ve Harcanmasına İlişkin Esas ve Usuller.
- Mesleki Eğitimin Geliştirilmesi ve Yaygınlaştırılması Faaliyetlerinin Desteklenmesi. Genelge 2003/16
- Kaynaştırma/Bütünleştirme Yoluyla Eğitim Uygulamaları Kh. Genelge 2017/28
- Mesleki ve Teknik Ortaöğretim Okul/Kurumlarının Performanslarını İzleme ve Değerlendirme Hakkında Genelge 2017/24
- 2104 Sayılı Tebliğler Dergisi (İlköğretim Ve Ortaöğretim Kurumlarında Atatürk İnkılâp Ve İlkelerinin Öğretim Esasları Yönergesi)
- 2488 Sayılı Tebliğler Dergisi (Ortaöğretim Kurumlarının Öğretim Programları İle Ders Kitaplarında Yer Alması Gereken "Atatürkçülükle İlgili Konular")

Yanı sıra Kanun Hükmünde Kararname (KHK), Tüzük, Yönetmelik, Yönerge, Bakanlar Kurulu Kararı, Tebliğ, Usul ve Esaslar ile Genelgelere dayanılarak iş ve işlemlerimizi sürdürmekteyiz.

Hamidiye Mesleki ve Teknik Anadolu Lisesinin faaliyetlerini yrtrken Trkiye Cumhuriyeti Mill Eđitim Bakanlıđına bađlı olarak bir dizi yasal dzenlemeye tabidir. Bu dzenlemeler, okulun misyonu ve vizyonu dođrultusunda đrencilerin yetiřtirilmesi ve lkeye hizmet etmelerini sađlamak amacıyla belirlenmiřtir. Okul, 1739 Sayılı Milli Eđitimin Temel Kanunu, 3308 Sayılı Mesleki Eđitim Kanunu ve ilgili diđer mevzuatlara uygun olarak eđitim ve đretim faaliyetlerini srdrmekle ykmldr. Bu yasal dzenlemeler arasında đrenci hakları, okul ynetimi, sosyal etkinlikler, rehberlik hizmetleri, đrenci kılık-kıyafet dzenlemeleri, okul servisleri ve spor faaliyetleri gibi konuları dzenleyen ynetmelikler bulunmaktadır. Ayrıca iř sađlıđı ve gvenliđi kanunları da okulun alıřma ortamının gvenliđi ve sađlıđına ynelik nlemleri iermektedir. Bu mevzuatın bilinciyle, Hamidiye Mesleki ve Teknik Anadolu Lisesi, đrencilerini ulusal ve uluslararası standartlara uygun bir řekilde yetiřtirmeyi ve onlara ađın gerektirdiđi bilgi ve becerileri kazandırmayı hedeflemektedir.

Tablo 2. Mevzuat Analiz Tablosu

Yasal Yükümlülükler	Dayanak	Tespitler	İhtiyaçlar
Meslek liselerinin ve genel liselerin eğitim programlarını yürütmek, fiziki ve teknik altyapılarını sağlamak	3308 Sayılı Mesleki Eğitim Kanunu, Milli Eğitimin Temel Kanunu	Eğitim programlarının güncelliğinin ve etkinliğinin sağlanması, öğrenci kayıtlarının düzenli tutulması	Gelişmiş laboratuvarlar, atölyeler, kütüphane ve teknolojik ekipmanlar
Öğrenci kayıtlarının düzenlenmesi ve takibi	Milli Eğitimin Temel Kanunu	Öğrenci profillerinin izlenmesi ve kayıtların düzenli tutulması	Veri yönetimi sistemleri ve öğrenci takip yazılımları
Öğrencilere rehberlik hizmetleri sağlanması	MEB Rehberlik Hizmetleri Yönetmeliği	Öğrenci başarılarının izlenmesi, kariyer danışmanlığı ve psikolojik destek	Nitelikli rehberlik, kariyer danışmanlığı ve psikolojik danışmanlık hizmetleri
Eğitim standartlarının belirlenmesi ve uygulanması	MEB Mesleki Eğitim Yönetmeliği, Ortaöğretim Kurumları Yönetmeliği	Eğitim standartlarının sürdürülmesi ve genel eğitim standartlarına uyum sağlanması	Sürekli mesleki gelişim eğitimleri ve öğretim materyalleri
Fiziki ortamların hijyen ve güvenliğinin sağlanması	İş Sağlığı ve Güvenliği Hizmetleri Yönetmeliği, Okul Spor Faaliyetleri Yönetmeliği	Okulun güvenliğinin ve hijyeninin sağlanması, spor alanlarının güvenliği	Yangın güvenliği ekipmanları, güvenlik kameraları, temizlik malzemeleri, spor ekipmanları
Okulda sosyal etkinliklerin düzenlenmesi	MEB Eğitim Kurumları Sosyal Etkinlikler Yönetmeliği	Öğrenci etkileşiminin artırılması ve sosyal becerilerin geliştirilmesi	Spor sahaları, sanat atölyeleri, etkinlik organizasyon ekipmanları, sosyal kulüpler
Okulun idari ve mali işlerinin yönetimi	Kamu Mali Yönetimi ve Kontrol Kanunu	Okulun idari ve mali işlerinin düzenli yürütülmesi	Mali yönetim yazılımları, idari personel eğitimi

2.4 Üst Politika Belgeleri Analizi

Üst politika belgeleri;

- 12. Kalkınma Planı
- Cumhurbaşkanlığı Programı,
- Orta Vadeli Program,
- Cumhurbaşkanlığı Yıllık Programı,
- Millî Eğitim Bakanlığı Stratejik Planı,
- İl Millî Eğitim Müdürlüğü Stratejik Planı,
- İlçe Millî Eğitim Müdürlüğü Stratejik Planı

Tablo 3. Üst Politika Belgeleri Analizi Tablosu

ÜST POLİTİKA BELGESİ İLGİLİ BÖLÜM/REFERANS	VERİLEN GÖREV/İHTİYAÇLAR
On İkinci Kalkınma Planı	Mesleki Eğitim, İstihdam, Afet Yönetimi, Gençlerin ve Kadınların Eğitime ve İstihdama Katılımı
Orta Vadeli Program (2024-2026)	Afet Yönetimi, Dijital Dönüşüm, Mesleki Eğitimde Fırsat Eşitliği, İstihdamda Gençlerin ve Kadınların Katılımı
Cumhurbaşkanlığı 2024 Yıllık Programı	Turizm, Mesleki Eğitim, Fikri Mülkiyet Hakları, Engelli Hizmetleri
Millî Eğitim Bakanlığı 2024-2028 Stratejik Planı	Mesleki Eğitimin İyileştirilmesi, Mesleki Eğitimde İstihdam Odaklılık, Öğrencilerin Mesleki Becerilerinin Geliştirilmesi
20. Millî Eğitim Şura Kararları	Mesleki Eğitimin Kalitesinin Artırılması, Öğretmenlerin Mesleki Gelişimi, Mesleki Eğitimin İtibarının Artırılması
Türkiye Bilimsel ve Teknolojik Araştırma Kurumu (TÜBİTAK) Vizyon: 2023 Eğitim ve İnsan Kaynakları Raporu	Yaratıcı ve Yetenekli Öğrencilerin Desteklenmesi, Mesleki Yeterliliklerin Güçlendirilmesi
Bursa Eskişehir Bilecik (BEBKA) Bölge Planı (2014-2023) BEBKA Vizyonu Gelişme Eksen 2. Beşerî Gelişme ve Sosyal İçerme	Mesleki Eğitimde Kalitenin ve Erişilebilirliğin Artırılması
Türkiye Yeterlilikler Çerçevesi: Hedefler	Meslek Odaklı Eğitim Programlarının Geliştirilmesi, İş Piyasasının Gereksinimlerinin Belirlenmesi
Ulusal ve Uluslararası Kuruluşların Eğitim ve Türkiye ile İlgili Raporlar	Mesleki Eğitimde Durum Analizi, Uluslararası İyi Uygulama Örneklerinin İncelenmesi
Büyükşehir 2020/2024 yılı Stratejik Planı	Meslek Lisesi ve Büyükşehir Belediyesi Arasında Ortak Projelerin Geliştirilmesi ve Uygulanması
İl Millî Eğitim Müdürlüğü 2024-2028 Stratejik Planı	Meslek ve Teknik Eğitim Alanında İşbirliğinin Güçlendirilmesi, Uluslararası Deneyim Paylaşımının Teşviki
İlçe Millî Eğitim Müdürlüğü 2024-2028 Stratejik Planı	Meslek Liseleri ile Sosyal ve Ekonomik Sektörler Arasında İş Birliğiyle Nitelikli İş Gücü Yetiştirilmesi

2.5 Faaliyet Alanları ile Ürün/Hizmetlerin Belirlenmesi

Tablo 4. Faaliyet Alanlar/Ürün ve Hizmetler Tablosu

Faaliyet Alanı	Ürün/Hizmetler
Öğretim-egitim faaliyetleri	Öğrenci İşleri Kayıt-nakil işleri Devam-devamsızlık Sınıf geçme Sınav hizmetleri
Rehberlik faaliyetleri	Öğrencilere rehberlik yapmak Velilere rehberlik etmek Rehberlik faaliyetlerini yürütmek
Sosyal faaliyetler	Öğrencilerin sosyal faaliyetlerini düzenlemek
Sportif faaliyetler	Sportif faaliyetlerin düzenlenerek uygulanması
Kültürel ve sanatsal faaliyetler	Kültürel ve sanatsal faaliyetlerin düzenlenmesi
İnsan kaynakları faaliyetleri (mesleki gelişim faaliyetleri, personel etkinlikleri...)	Hizmet içi eğitim faaliyetleri
Okul aile birliği faaliyetleri	Okul aile birliği ile işbirliği yaparak TEFBİS işlemlerinin düzenli yapılmasını sağlamak
Öğrencilere yönelik faaliyetler	Mesleki rehberlik çalışmaları, oryantasyon çalışmaları, sosyal beceri çalışmaları, yüksek öğretime hazırlık, atölye çalışmaları, mesleki fuarlara katılım, kariyer günü etkinlikleri, teknik geziler
Ölçme değerlendirme faaliyetleri	Sınav, performans ve proje analizi, öğrenci ürün dosyası
Öğrenme ortamlarına yönelik faaliyetler	Alanların çevre düzenlemeleri, atölye ve laboratuvarların bakım ve onarımı
Ders dışı faaliyetler	TÜBİTAK 4004, TÜBİTAK 4006, TEKNOFEST, e-Tweenning, Science Expo Bilim Fuarı, Ben Her Yerde Varım Projesi vb. katılım.
Mesleki eğitim faaliyetleri	Tüm Alan Öğrencilerinin Mesleki Eğitimi Teorik/Uygulamalı Eğitim İşletmede Beceri Eğitimi Mesleki Rehberlik Mesleki Tanıtım Yönlendirme Meslek Edindirme Kursları Mezun Öğrencilerin Takibi

2.6 Paydaş Analizi

Paydaş analizi kapsamında, öncelikle paydaşlar belirlenerek iç ve dış paydaş olarak tasnif edilmiştir. Katılımcılığı artırmak ve paydaş görüşlerini plana yansıtabilmek amacıyla anket uygulaması, mülakat, atölye çalışması ve toplantılardan yararlanılmıştır.

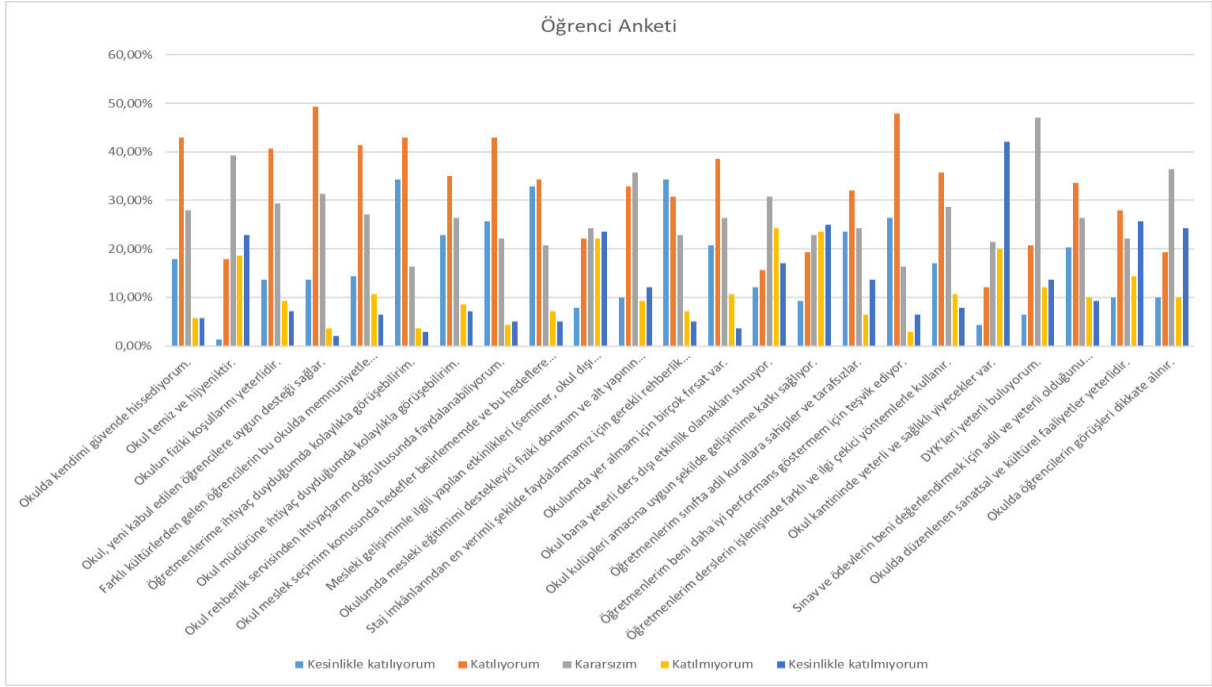
Tablo 5. Paydaş Sınıflandırma ve Önceliklendirme Tablosu

PAYDAŞLAR		İÇ PAYDAŞ	DIŞ PAYDAŞ	ÖNCELİĞİ (5 Yüksek Öncelik -1 Düşük Öncelik)
Millî Eğitim Bakanlığı			X	5
Valilik			X	5
İl Millî Eğitim Müdürlüğü			X	5
Kaymakamlık			X	5
İlçe Millî Eğitim Müdürlüğü			X	5
Öğretmenler		X		5
Öğrenciler		X		5
Veliler			X	4
Okul Aile Birliği		X		4
Diğer çalışanlar		X		5
Uludağ Üniversitesi			X	5
Bursa Büyükşehir Belediyesi			X	5
Osmangazi Belediyesi			X	5
Güvenlik Güçleri (Emniyet, Jandarma)			X	5
Muhtarlık			X	3
Sivil Toplum Kuruluşları			X	5
Bursa İl Tarım ve Orman Müdürlüğü			X	5
Gıda ve Yem Kontrol Merkez Araştırma Enstitüsü Müdürlüğü			X	5
Bursa Teknik Üniversitesi			X	5

Paydaş anketlerine ilişkin ortaya çıkan temel sonuçlar şu şekildedir:

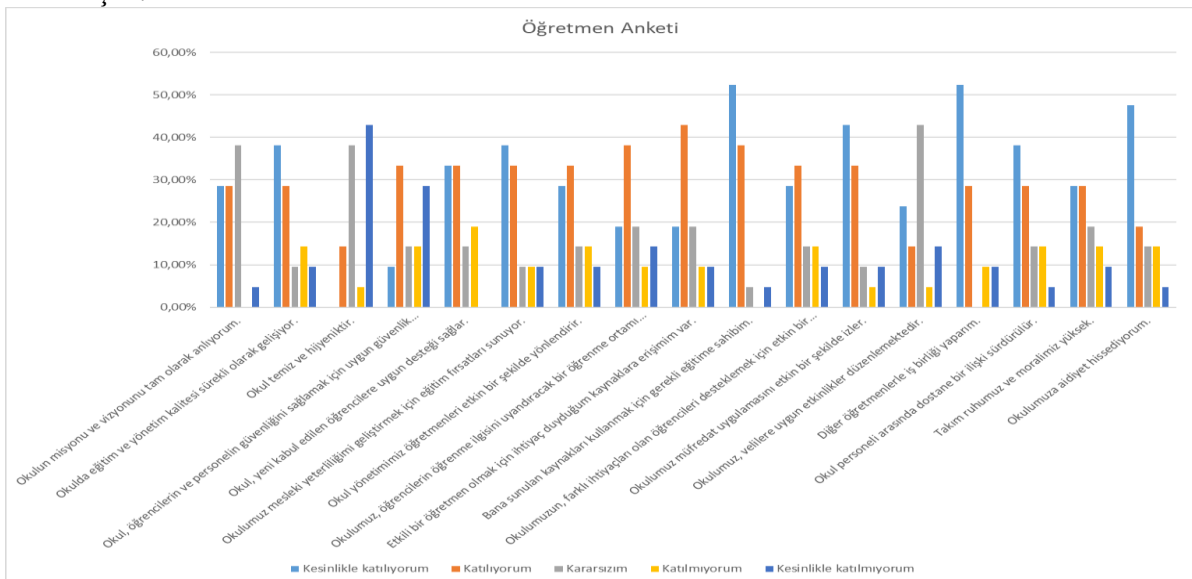
Öğrenci Anketi Sonuçları:

Okulumuzda yapılan öğrenci anket sonuçlarına göre; öğrencilerin öğretmenleri ile kolaylıkla iletişim kurabildiği, kendilerini güvende hissettikleri, rehberlik servisinden istedikleri zaman faydalanabildikleri ve staj dönemi için gerekli yönlendirmeyi alabildikleri tespit edilmiştir. Aşağıda sorular ve bu sorulara verilen yanıtların öğrenci sayısı bazında yüzdesi verilmiştir.



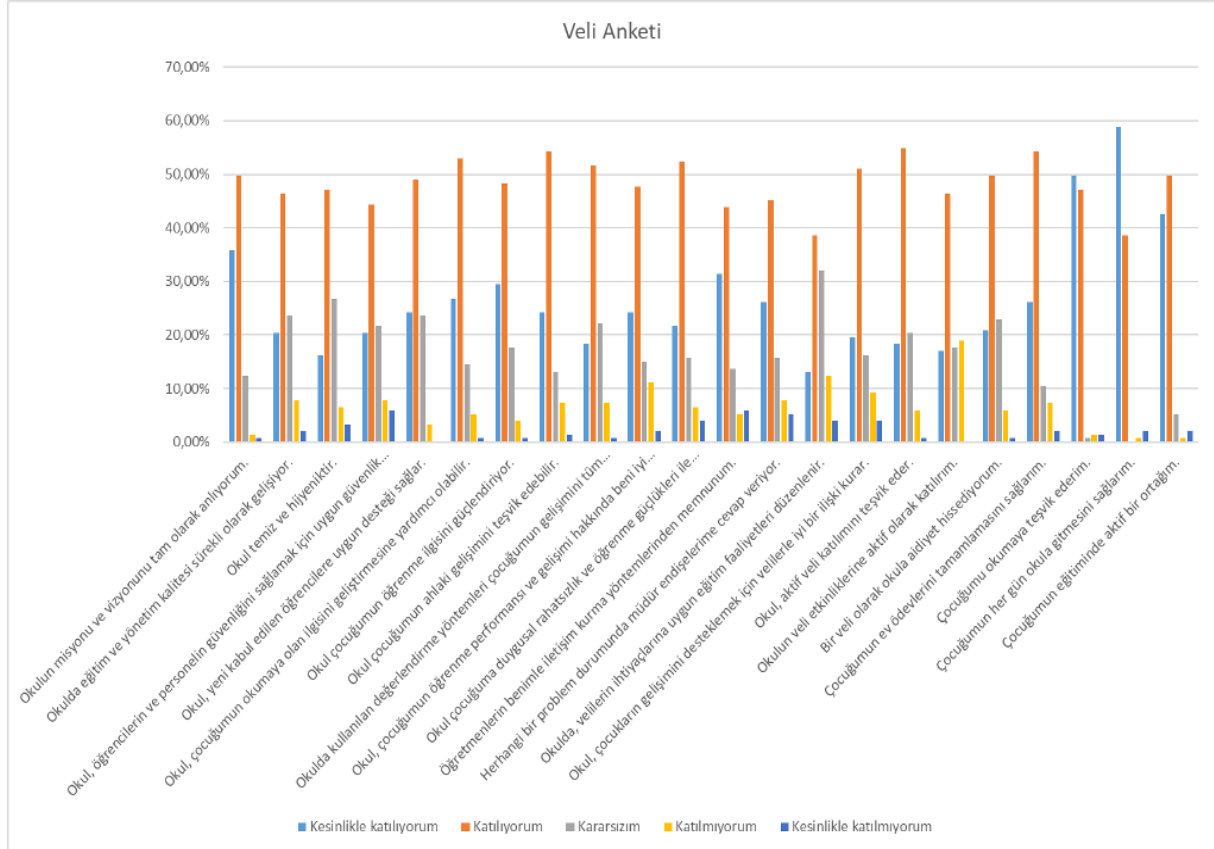
Öğretmen Anketi Sonuçları:

Okulumuzda yapılan öğretmen anket sonuçlarına göre; aidiyet duygusunun geliştiği, öğretmenler arasında yardımlaşma ve dayanışmanın da yüksek olduğu tespit edilmiştir. Okulda hijyen ve güvenlik koşullarının geliştirilmesi ve veli etkinliklerinin de artırılması gerektiği belirlenmiştir. Aşağıda sorular ve bu sorulara verilen yanıtların öğrenci sayısı bazında yüzdesi verilmiştir.



Veli Anketi Sonuçları:

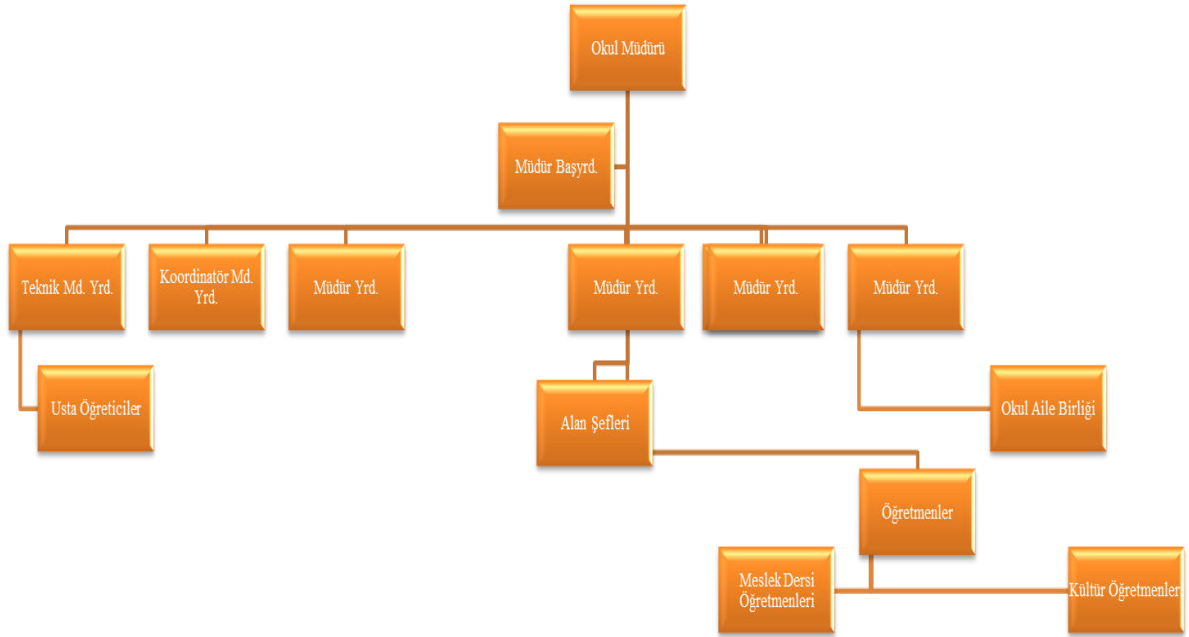
Dış paydaşlarımızdan velilerimize uyguladığımız anket sonuçlarına göre; eğitim öğretim kalitesinin olumlu yönde geliştiği, okulumuzda olan ve okulumuza yeni gelen öğrencilere gerekli desteğin sağlandığı, öğretmen ve idareciler ile kurulan iletişimden memnun oldukları tespit edilmiştir. Aşağıda sorular ve bu sorulara verilen yanıtların öğrenci sayısı bazında yüzdesi verilmiştir.



2.7 Kuruluş İçi Analiz

Bu bölümde; teşkilat yapısı, insan kaynaklarının yetkinlik düzeyi, kurum kültürü, teknoloji ve bilişim altyapısı, fiziki ve mali kaynaklara ilişkin analizlere yer verilmiştir.

2.7.1 Teşkilat Şeması



2.7.2 İnsan Kaynakları

Bu bölümde; okulumuz personeline ilişkin nicel veriler ile personelin sahip olduğu niteliklerin analizi yapılmıştır.

Tablo 6. Çalışanların Görev Dağılımı

Çalışanın Ünvanı	Görevleri
Okul /Kurum Müdürü	Türk millî eğitiminin genel amaçlarına ve temel ilkelerine uygun olarak Anayasa, kanun, tüzük, yönetmelik, yönerge, genelge ve diğer ilgili mevzuat hükümleri doğrultusunda okulun amaçlarını gerçekleştirmek üzere tüm kaynakların etkili ve verimli kullanımından, ekip ruhu anlayışıyla yönetiminden ve temsilinden birinci derecede sorumlu eğitim ve öğretim lideridir. Müdür, okulu bünyesindeki kurul, komisyon ve ekiplerle iş birliği içinde yönetir.
Müdür Baş Yardımcısı	Sorumluluğuna verilen görevleri yapar, Müdürün izniyle veya görevli olduğu durumlarda müdüre vekâlet eder, Okul öğrenci ödül ve disiplin kuruluna başkanlık eder, Aylık, ücret ve sosyal yardımlarla ilgili iş ve işlemleri yapar, müdür tarafından verilen diğer görevleri yürütmekle görevli ve sorumludurlar.
Müdür Yardımcısı	Sorumluluğuna verilen görevleri yapar, öğrencilerle ilgili iş ve işlemleri yürütür, müdür ve müdür başyardımcısı tarafından verilen diğer görevleri yürütmekle görevli ve sorumludurlar.
Teknik Müdür Yardımcısı	Müdür ile birlikte döner sermaye işletmesi çalışmalarının tümünden sorumludur.
Koordinatör Müdür Yardımcısı	İşletmelerdeki mesleki eğitimde işyerlerinin belirlenmesi, eğitimin planlanması, koordinasyonu, uygulanması ve izlenmesi ile okulun araştırma-geliştirme çalışmalarını yürütür.
Pansiyondan Sorumlu Müdür Yardımcısı	Yatılılık, bursluluk ve sosyal yardımlarla ilgili iş ve işlemleri yürütür.
Atölye ve Bölüm Şefleri	Her öğretim yılı başında alan/bölüm, atölye ve laboratuvarında görevli personel arasında iş bölümü yapar ve onay için okul müdürlüğüne sunar. Alanıyla/bölümüyle ilgili çalışmalarda diğer alanlarla/bölümlerle iş birliği yapar.
Öğretmenler	Öğrencilerin; öğretim programları doğrultusunda kazanım ve becerilerini hedefleyen, inceleyerek, araştırarak, yaparak ve yaşayarak öğrenmelerini amaçlayan etkinlikleri planlar ve uygular, Okul müdürünce verilen diğer görev ve sorumlulukları da yerine getirirler.
Yönetim İşleri ve Büro Memuru	Büro hizmetlerinin yerine getirilmesine yardım etmek ve amirleri tarafından verilen diğer görevleri yapmakla yükümlüdür.
Yardımcı Hizmetler Personeli	Bakım, onarım ve temizlik işlerini yürütür.

Tablo 7. İdari Personelin Hizmet Süresine İlişkin Bilgiler

Hizmet Süreleri	2024 Yıl İtibarıyla	
	Kişi Sayısı	%
1-4 Yıl		
5-6 Yıl		
7-10 Yıl		
10.....Üzeri	3	100

Tablo 8. Öğretmenlerin Hizmet Süreleri (Yıl İtibarıyla)

Hizmet Süreleri	Branşı	Kadın	Erkek	Hizmet Yılı	Toplam
1-3 Yıl		3			3
4-6 Yıl			1		1
7-10 Yıl		1	1		2
11-15 Yıl		2	1		3
16-20		8	1		9
20 ve üzeri		6	4		10

Tablo 9. Kurumdaki Mevcut Hizmetli/ Memur Sayısı

	Görevi	Erkek	Kadın	Eğitim Durumu	Hizmet Yılı	Toplam
1	Memur		1	Lise		1
2	Hizmetli	1	1	Lise		2
3	Aşçı	1	3	Üniversite		4
4	V.H.K.İ	1		Üniversite		1
5	Kaloriferci	1		Ortaokul		1

Tablo 10. Okul/kurum Rehberlik Hizmetleri

Mevcut Kapasite				Mevcut Kapasite Kullanımı ve Performans					
Psikolojik Danışman Norm Sayısı	Görev Yapan Psikolojik Danışman Sayısı	İhtiyaç Duyulan Psikolojik Danışman Sayısı	Görüşme Odası Sayısı	Danışmanlık Hizmeti Alan			Rehberlik Hizmetleri ile İlgili Düzenlenen Eğitim/Paylaşım Toplantısı vb. Faaliyet Sayısı		
				Öğrenci Sayısı	Öğretmen Sayısı	Veli Sayısı	Öğretmenlere Yönelik	Öğrencilere Yönelik	Velilere Yönelik
2	2	0	2	595	52	472	6	12	3

2.7.3 Teknolojik Düzey

Okulumuzun teknolojik altyapısı ve teknolojiyi kullanabilme düzeyine ilişkin analizi yapılmıştır.

Tablo 11. Teknolojik Araç-Gereç Durumu

Araç-Gereçler	Mevcut Durum	İhtiyaç
Etkileşimli tahta	24	0
İnternet (FATİH)	VAR	0
Bilgisayar	22	0
Yazıcı	15	0
Fotokopi	5	0
Televizyon	3	0

Tablo 12. Fiziki Mekân Durumu

Fiziki Mekân	Var	Yok	Adedi	İhtiyaç
Öğretmen Çalışma Odası	X		4	2
Ekipman Odası	X		2	-
Derslik	X		17	-
Alanlara Ait Laboratuvar	X		4	2
Alanlara Ait Atölye	X		6	2
Kütüphane	X			-
Rehberlik Servisi	X		2	-
Resim Odası		X		-
Müzik Odası		X		-
Çok Amaçlı Salon	X		1	-
Spor Salonu	X		1	-

2.7.4 Mali Kaynaklar

Okul/Kurumun mali kaynak analizi aşağıda belirtilmiştir.

Tablo 13. Kaynak Tablosu

Kaynaklar	2023	2024	2025	2026	2027	2028
Genel Bütçe	5.926.089,71	9.481.108,00	12.981.000,00	16.270.000,00	21.000.000,00	25.000.000,00
Okul Aile Birliği	220.000,00	240.000,00	240.000,00	250.000,00	300.000,00	350.000,00
TOPLAM	6.146.089,71	9.721.108,00	13.221.000,00	16.520.000,00	21.300.000,00	25.350.000,00

Tablo 14. Gelir-Gider Tablosu

YILLAR	2021		2022		2023	
HARCAMA KALEMLERİ	GELİR	GİDER	GELİR	GİDER	GELİR	GİDER
Temizlik		5.932,20		36,060,20		43.530,18
Küçük Onarım						62.624,90
Bilgisayar Harcamaları						
Büro Makinaları Harcamaları						
Telefon						1.125,75
Sosyal Faaliyetler						
Kırtasiye		3.877,40		6.237,60		4.691,27
GENEL TOPLAM		9.802,60		42.297,80		111.972,10

2.7.5 İstatistiki Veriler

Okul ile ilgili istatistiki veriler kapsamında incelenen hususlar;

- **Öğrenci durumu**

Tablo 15. Öğrenci Durumu

Öğrenci Durumu	2021-2022	2022-2023	2023-2024
Genel mevcut	520	561	587
Ortalama sınıf mevcudu	29	27	27
Mevcudu en fazla olan sınıf mevcudu sayısı	34	34	34
Mevcudu en az olan sınıf mevcudu sayısı	12	12	11
Kaynaştırma eğitimine tabi öğrenci sayısı	21	21	27

- **Okulun akademik başarısı:**

Sınıf tekrarı yapan öğrenci
2021-2022 eğitim öğretim yılında %9
2023-2024 eğitim öğretim yılında %4'tür.

Tablo 16. Öğrencilerimizin üniversiteye yerleşme bilgisi

	2021	2022	2023
Sınava Giren Öğrenci Sayısı	114	74	118
Yerleşen Öğrenci Sayısı	33	20	25

- **Okulda yapılan sosyal, kültürel faaliyetler, bilimsel araştırmalar ve okulun dış çevre tarafından düzenlenen faaliyet ve projelere katılım:**

Belirli gün ve haftalar içerisinde yer alan ve sene başında Sosyal Etkinlikler Kurulunun belirlemiş olduğu kutlama, anma ve farkındalık etkinlikleri öğretmenlerimizin liderliğinde okulumuzda düzenlenmektedir. Faaliyetlere katılım oranı öğrencilerimizde %80 olup veli katılımımız da %35 oranındadır.

Sosyal, kültürel faaliyetler, bilimsel araştırmalar ve okulun dış çevre (MEB, belediye, AB, TÜBİTAK, MEM) tarafından düzenlenen faaliyet ve projelere katılma sosyal kulüpler çerçevesinde gerçekleşmektedir. Okulumuzdaki sosyal kulüpler ve çalışmaları:

Afet Hazırlık Kulübü

Meydana gelebilecek afetlerle ilgili bilgilendirme çalışmaları

Yangın, deprem tatbikat ve tahliye planlama ve uygulama çalışmaları

Çevre Koruma Kulübü

Acı Bibere Kurutma İşlemi Uygulama

Ayva Meyvesine Kurutma İşlemi Uygulama

Coco Cola Teknik Gezi
Cumhuriyetin 100.Yılı 100 Element
Çengel Bulmaca İle Gıdalarda Mikrobiyolojik Analizler Dersi
Çengel Bulmacayla Madde Temel Değişim Ölçümleri Dersini Öğreniyorum
Çevre Kimyası Ve Çevre Kirliliği
Elma Meyvesine Kurutma İşlemi Uygulama
Kimyanın Günlük Yaşamdaki Önemi
Portakal Meyvesine Kurutma İşlemi Uygulama
Salamura Sofralık Yeşil Zeytin Üretimi
Şehrimizi Tanıyalım
Tübitak 4006 Hamidiye Şerbeti
eTwinning Kulübü
Tübitak 4006 Hediyelek Tohum Topları
"Sustainable Food -Source for the Future" isimli , Sürdürülebilir Gıda ile ilgili e
Twinning projesi yürütülmektedir.
Kültür Edebiyat ve Kütüphanecilik Kulübü
Dilimizin Zenginlikleri Atasözü / Deyim Resimleri Sergisi
Çanakkale Gezisi
Sözcük Özgürlüktür
Belirli gün ve hafta etkinlikleri
Medeniyet ve Düşünce Kulübü
Tarihi Mekân Geziler
Satranç Kulübü
Okul İçi Satranç Turnuvası
Sivil Savunma Kulübü
Teknofest Havacılık, Uzay Ve Teknoloji Festivali /Akıllı Ekim Dikim Cetveli Projesi
Teknofest Havacılık, Uzay Ve Teknoloji Festivali /Bitki Vitamini Projesi
Teknofest Havacılık, Uzay Ve Teknoloji Festivali /Mini Köklendirme Serası Projesi
Tübitak 4006 Bilim Fuarı / Bitkileri Doğal Köklendirelim Projesi
Tübitak 4006 Bilim Fuarı / Çiçeğin Adını Bul Projesi
Spor Kulübü
Sınıflar arası farklı branşlarda her yıl sınıflar arası müsabakalar düzenlenmektedir.
2023-2024 eğitim öğretim yılında 15 lisanslı öğrencimiz mevcuttur. Büyükşehir Okul
Sporları Etkinlikleri (BOSE) arasından bowling ve kızak şenliklerine katılım
sağlanmıştır.

- **Öğrenci devam durumu:**
2023-2024 eğitim öğretim yılında devamsızlık ortalaması 21, sürekli devamsızlık yapan öğrenci sayısı 15, önceki yılda devamsızlıktan kalan öğrenci sayısı 10 olup önceden devamsız olup da devamı sağlanan öğrenci sayısı 3'tür.
- **Personel devam durumu:**
Haftalık rapor ve sevk alma oranı haftalık %5'tir.
- **Rehberlik hizmetleri:**
Rehberlik hizmetlerinden 2023-2024 eğitim öğretim yılında yararlanan öğrenci sayısı 595'tir. Rehberlik hizmetleri birimimiz yıl içerisinde Okul/Alan Tanıtımı, Oryantasyon, Üst Öğrenim Kurumları Giriş Sınavları ve Programları, İhmal ve İstismar, Akran Zorbalığı, Sağlıklı Yaşam, İletişim, Zaman Yönetimi ve Motivasyon, Otokontrol, İş Yaşamına Yönelik Beceri Kazanımları başlıklarıyla öğrencilerimize

yönelik etkinlikler düzenlenmektedir.

- **Okul ulaşım:**
Okulumuz şehir merkezinde olup toplu taşıma ile ulaşım sağlanabilmektedir.
- **Kantin, yemekhane:**
Bir adet kantin ve bir adet yemekhane bulunmaktadır. Okul Aile Birliğine bağlı olarak çalışan kantinimiz ve pansiyonumuza bağlı yemekhanemiz öğrencilerimizin ihtiyaçlarını karşılamakta yeterlidir.
- **Isınma durumu**
Okulumuz binalarının ısınması doğalgaz kalorifer sistemi ile sağlanmaktadır. Kalorifer görevlisinin görev ve yeterlilik eğitim belgeleri mevcuttur.
- **Sivil savunma çalışmaları:**
Yangın tertibatı, yangın tüpü, ikaz alarm zili, elektrik tertibatının kontrolü, baca temizliği, kalorifer kazanın temizliği, sivil savunma tatbikatları her yıl düzenli olarak yapılmakta ve eksik ya da yenilenmesi gereken durumlarda gerekli güncellemeler yapılmaktadır.
- **Okulun iş birliği yaptığı kurum ya da kişiler:**
Üniversiteler, sivil toplum kuruluşları ve özel firmalar ile 2023-2024 eğitim öğretim yılı itibari ile 27 adet iş birliği protokolümüz bulunmaktadır. Bu protokoller kapsamında eğitim öğretim yılı içerisinde öğretmen ve öğrencilerimize yönelik işletme gezileri, mesleki eğitim, proje ortaklığı, kariyer günü vb. etkinlikler gerçekleştirilmektedir. Öğrencilerimiz iş başı gözlem, staj ve mezun olduktan sonra da staj gördüğü yerde istihdamının sağlanması üzerine çalışmalar etkin bir şekilde yürütülmektedir.
- **Okulumuz;**
Fikri Sınai Mülkiyet Çalışmaları kapsamında 2023-2024 eğitim öğretim yılı itibari ile tescil edilen faydalı model sayısı 2; tasarım sayısı 3; marka sayısı ise 2'dir.

24.09.2019-24.12.2021 tarihleri arasında TR41/19/MEG/0014 nolu Gıda İşleme ve Teknoloji Odaklı Eğitim Kariyer Merkezi adlı BEBKA projesi yürütülmüştür.

01.02.2021- 31.07.2022 tarihleri arasında Çalışma ve Sosyal Güvenlik Bakanlığı Avrupa Birliği ve Mali Yardımlar Dairesi Başkanlığının İSG Hibe programı kapsamında okulumuz tarafından TREESP1.1OHSMS/P-03/21 numaralı Job Health And Safety in Agricultural Chemicals isimli proje yürütülmüştür.

2022-2023 Eğitim öğretim yılında e Twinning "Be Friendly Don't be Cyberbully" isimli, siber zorbalıkla ilgili, Avrupa projesi başarıyla tamamlanmış olup öğretmenimiz Avrupa Kalite etiketi almıştır.

2.8 Çevre Analizi (PESTLE)

Çevre analiziyle okul/kurum üzerinde etkili olan veya olabilecek politik, ekonomik, sosyo-kültürel, teknolojik, yasal çevresel dış etkenlerin tespit edilmesi amaçlanmıştır.

Tablo 17. PESTLE Analiz Tablosu

ETKENLER	Tespitler (Etkenler/Sorunlar)	Okulumuza Etkisi		Ne Yapılmalı?
		Fırsatlar	Tehditler	
Politik	Mesleki eğitimde kalite güvencesi sistemi oluşturulması, Mesleki ve Teknik Anadolu Lisesinde gerçekleşen yasal düzenlemelerin ortaya çıkardığı belirsizlikler, Yasal hükümlerin belirlenmesi	Meslek liselerine sunulan ayrıcalıklar, Eğitim olanakları açısından Türkiye'nin cazibesi.	Artan uluslararası rekabet koşulları karşısında, gerekli kurumsal desteklerin yetersizliği, Personel yetersizliği.	Eğitim standartları uluslararası normlara çıkarmak adına gerekli düzenlemeler yapılmalı, Uluslararası rekabet koşullarının iyileştirilmesi adına akademik personelin yurt dışı araştırmalara katılmasına yönelik çalışmalar yapılmalı, Personel açığının kapatılması için gerekli kadro tahsisleri gerçekleştirilmeli.
Ekonomik	Araştırma, eğitim, fiziksel kaynakların yenilenmesi gibi farklı faaliyet ve amaçlar için kamu kaynakları ve yurt dışı kaynaklarının olması, Ulusal ve uluslararası ekonomik darboğazlar, Uygulanan sıkı maliye politikaları. Okulun bulunduğu çevrenin genel gelir durumu Okulun gelirini artırıcı unsurlar	Meslek liselerinin sahip olduğu insan kaynakları avantajları kamu kurumları, tarım ve gıda gibi sektörler ile iş birliğini kolaylaştırabilmesi, Sanayi ve üretim merkezi konumda yer alan bölge için önemli düzeyde öğretim üyesinin varlığı, Alternatif gelir kaynakları oluşturabilme	Ekonomik şartların eğitime ayrılan fonları azaltma ihtimali, Genç işsizlik sorunu	Kullanılabilir gelir kaynaklarının yaratılması Sanayi-özel sektör iş birliği çerçevesinde gerçekleştirilecek projeler üzerinden gelir elde edilmesi,

ETKENLER	Tespitler (Etkenler/Sorunlar)	Okulumuza Etkisi		Ne Yapılmalı?
		Fırsatlar	Tehditler	
Sosyo-kültürel	Kariyer beklentileri Ailelerin ve öğrencilerin bilinçlenmeleri Aile yapısındaki değişimler (Geniş aileden çekirdek aileye geçiş) Nüfus artışı Göç Nüfusun yaş gruplarına göre dağılışı Doğum ve ölüm oranları Beslenme alışkanlıkları	Köklü ve yerel düzeyde güçlü sosyal bağlantılara sahip olunması, Mezunları kamu ve özel sektörde önemli konumlarda bulunması ve toplum içerisinde saygın bir konumda bulunması, Mezunlar ile iletişim kurulmasına yönelik çabaların ve girişimlerin bulunması,	Nüfus ve işsizlik oranındaki artışın üniversitelerin tüm etkinlik alanlarında ve kaynaklarında baskı ve beklentilere yol açması, Araştırmaların toplumsal hizmet boyutunun göz ardı edilmesi,	Toplumun farklı kesimlerinin bilgi talebi artırılmalı, Öğrencilerin en iyi şekilde eğitim alacağı içerik ve eğitim modellerinin uygulamaya geçirilmesine yönelik çalışmalar yapılmalı,
Teknolojik	MEB teknoloji kullanım durumu E-öğrenme ve internet olanakları Toplumla etkileşim ve tanıtım alanında mobil teknolojiler, sosyal medya, sanal gerçeklik gibi teknolojilerin kullanılabilirliği. Çalışan ve öğrencilerin teknolojiyi kullanım kapasitesi Öğrenci ve çalışanların sahip olduğu teknolojik araçlar Okulun yeni araçlara sahip olma imkânı	İletişim olanaklarının son dönemde hızla gelişmesi, bilgiye ulaşımın giderek kolaylaşması, Artan teknolojik gelişmelerle beraber meslek liselerinin alternatif kanalları (açık kaynak, uzaktan eğitim ve açık öğretim sistemi) kullanarak fiziki mekândan bağımsız öğrencilere ulaşabilmesi.	Araştırma merkezlerinin istenen düzeye gelebilmesi için altyapının çok maliyetli olması, sürekli yenilenmesi ve güncellenmesi, Teknolojik gelişmelerin siber saldırı gibi olumsuzluklara açık olması, Bu saldırılara yönelik geliştirilen yazılımların maliyetli olması.	Eğitim-öğretim faaliyetleri için gerekli teknolojik altyapıların kurulmalı, Bilgi altyapısına yönelik güvenlik önlemlerinin alınması için gerekli girişimler artırılmalı, Yeni bilgi teknolojilerinin kullanımı özendirilmeli, araştırma merkezlerinin donanımları artırılmalı.

2.9 Güçlü ve Zayıf Yönler ile Fırsatlar ve Tehditler (GZFT) Analizi

Okul/kurumun güçlü ve zayıf yönleri ile okul/kurum dışında oluşabilecek fırsatlar ve tehditler belirlenmiştir.

Tablo 18 GZFT Analizi

İç Çevre	
Güçlü Yönler	Zayıf Yönler
Öğretmenler arası iletişimin iyi olması	Çok amaçlı salonun teknik alt yapısının ve kapasitesinin yetersiz olması
Okulun içindeki fiziksel donanımın iyi olması	Sosyal etkinliklerinin yetersiz olması
Okulda üretimin yapıyor olması	Kültür dersleri açısından öğrencinin hazır bulunuşluk düzeyinin düşük seviyede olması
Destek eğitim odasının olması	Öğrencilerin üniversite sınavına yeterince önem vermiyor olmaları
Öğrencilerin kendilerini güvenli hissetmesi	Atölyelerin ve laboratuvarların yetersiz olması
Okulda disiplinin iyi düzeyde olması	Temizlik personeli sayısının yetersiz olması
Dış Çevre	
Fırsatlar	Tehditler
Meslek lisesi mezunlarına yönelik istihdam alanlarının giderek artması	Kaynakların yetersiz olması, okulun eğitim kalitesini düşürebilir ve öğrenci memnuniyetini olumsuz etkileyebilir.
Meslek odaları, Bursa Büyükşehir Belediye Başkanlığı, Tübitak BUTAL vb. kurumların okulumuza destek olmaları	Teknolojik altyapının yetersizliği, eğitim kalitesini ve öğrencilerin dijital becerilerini olumsuz etkileyebilir.
Uludağ Üniversitesinde okulumuzun alanlarına yönelik Yükseköğrenim imkânının bulunması	Öğrencilerin sektörde ara elemanı olarak çalışmak istememeleri
Okul bahçemizin birtakım düzenlemeler için geniş bir alanı olması	Müfredat ve sınav yönetmeliklerinin sık değişmesi
Mezunlara iş yeri açma belgesinin veriliyor olması	Orta öğretimde akademik başarısı düşük olan öğrencileri zorunlu olarak meslek lisesine yönlendirilmeleri
Okulumuzun il merkezinde ve verimli geniş bir arazi üzerinde olması	Ailelerin sosyo-ekonomik düzenlerinin düşük olması
Mezun olan öğrencilerimizin ilimizde istihdam olanaklarının yüksek olması	

2.10 Tespit ve İhtiyaçların Belirlenmesi

Durum analizi kapsamında gerçekleştirilen ayrıntılı çalışmalar sonucunda elde edilen bulgular tespitler ve karşılanması gereken ihtiyaçlar olarak özetlenir. Tespitler, ihtiyaçların gerekçesini oluşturur. İhtiyaçlar ise amaç ve hedeflerin dayanak noktasıdır. İhtiyaçlar tespitlerle uyumlu bir şekilde ve amaçlar ile hedefleri yönlendirebilecek nitelikte ifade edilir.

Tablo 19. Durum Analizi Aşamaları

Durum Analizi Aşamaları	Tespitler/Sorun Alanları	İhtiyaçlar/Gelişim Alanları
Mevzuat Analizi	Mesleki eğitimde kalite güvencesi sistemi oluşturulması Mesleki ve Teknik Anadolu Lisesinde gerçekleşen yasal düzenlemelerin ortaya çıkardığı belirsizlikler Yasal hükümlerin belirlenmesi	- Mevzuatı düzenli olarak takip eden bir ekip oluşturulması ve güncellemelerin sistematik bir şekilde izlenmesi. - Kalite standartlarını belirleyerek, eğitim süreçlerinin izlenmesi ve değerlendirilmesi için bir mekanizma oluşturulması. - Yasal düzenlemelerin düzenli olarak izlenmesi ve okul yönetimiyle paylaşılması için bir süreç oluşturulması. - Okul yönetiminin politik gelişmeleri düzenli olarak takip etmesi ve bu gelişmelerin okul faaliyetlerine etkilerini değerlendirmesi. - Politik duruma uygun iletişim stratejileri geliştirilmesi ve gerektiğinde paydaşlarla iş birliği yapılması.
Paydaş Analizi	- Öğrenci başarılarının düşük olması - Velilerin okula katılımının yetersiz olması	- Akademik destek programlarının güçlendirilmesi - Öğrencilerin motivasyonunu artırmak için çeşitli etkinliklerin düzenlenmesi - Öğrenci katılımını teşvik etmek için öğrenci kulüpleri ve etkinliklerinin çeşitlendirilmesi - Velilerin okula katılımını artırmak için etkinlikler ve bilgilendirme toplantıları düzenlenmesi - Öğrencilerin ihtiyaçlarına uygun rehberlik hizmetlerinin sağlanması
Kurum Kültürü Analizi	Öğretmenlerin ve velilerin okulun misyonunu ve vizyonunu anladıklarını belirtmiştir. Ancak, bu anlayışın günlük uygulamalara yeterince yansıtıp yansımadığı belirsizdir.	- Misyon ve vizyonun günlük uygulamalara daha etkin bir şekilde yansıtılması için stratejiler geliştirilmesi ve uygulanması. - Öğretmenler, veliler ve yöneticiler arasındaki iş birliğinin güçlendirilmesi ve iletişimin artırılması. - Kurum kültürü ve değerlerin öğrencilere daha etkin bir şekilde aktarılması ve yaşatılması için eğitim programlarının ve etkinliklerin düzenlenmesi.
Fiziki Kaynak Analizi	Okulun derslik sayısı genel olarak yeterli olsa da her yıl değişen öğrenci sayısının belirsizlik oluşturması sorun olabilir. Bazı laboratuvarların istenen düzeyde olmaması da bir sorun alanıdır.	- Değişen öğrenci sayılarına uygun esneklik sağlamak için derslik planlamasında revizyon yapılması. - Laboratuvarların altyapısının ve donanımının güncellenmesi ve iyileştirilmesi.
Teknoloji ve Bilişim Altyapısı Analizi	Yeterli teknolojik donanım bulunmakla birlikte yazılım ve internet hızı ve bağlantı sorunları bulunmaktadır.	Yazılım ve internet hızı ile bağlantı sorunlarının giderilmesi için altyapının güncellenmesi. - Teknolojik eğitim araçlarının ve kaynaklarının daha etkin bir şekilde kullanılabilmesi için öğretmenlere eğitim verilmesi.
Mali Kaynaklar Analizi	Mali kaynaklar yıllara göre değişim göstermekte olup süreklilik arz etmemektedir.	- Mali kaynakların daha istikrarlı hale getirilmesi ve uzun vadeli planlamaya dayalı olarak tahsis edilmesi.
PESTLE Analizi	Mesleki eğitim- istihdam ilişkisinin geliştirilmesinde iyileştirmeye açık alanlar bulunmaktadır	- Siyasi ve toplumsal desteği artırmak için daha etkin iletişim stratejileri geliştirilmesi. - Mesleki eğitim programlarının ve iş birliği imkanlarının genişletilmesi.

3.BÖLÜM

GELECEĞE BAKIŞ

3. GELECEĞE BAKIŞ

Hamidiye Mesleki ve Teknik Anadolu Lisesi 2024-2028 Stratejik Planı, görev ve sorumlulukların etkin bir şekilde yürütülmesini ve geleceğe yönelik uzun vadeli vizyonumuza ulaşılmasını sağlayacak şekilde hazırlanmıştır. Stratejik planlamanın başarıya ulaşması için iki önemli faktör Misyon ve Vizyon'dur. Misyon, belirlenen amaç ve hedefler üzerinde odaklanmış bir görev duygusudur. Vizyon ise organizasyonun ulaşmak istediği amaç ve hedefleri ifade eder. Belirlenen misyon ve vizyon doğrultusundaki çalışmalarımız esnasında bağlı kalacağımız temel değerler ortaya konulmuştur. Geleceğe bakış çerçevesi çizilirken; analiz ve raporların gerçekleştirilmesine, üst politika belgelerinin sahiplenilmesine ve bilinirliğine, verimlilik ilkeleri çerçevesinde harcama politikalarının oluşturulmasına, müdürlüğümüz bütçesinin her türlü döner sermaye, fon, özel hesap ve proje hesabını da içerecek şekilde bütüncül bir bakış açısıyla bütçe yönetimi sürecinin uygulanmasına dikkat edilmiştir.

'Geleceğe Bakış' bölümü, durum analizi yapıldıktan sonra stratejik planın misyon, vizyon, temel değerler ile stratejik amaç ve hedeflerinin bulunduğu, nereye ulaşmak istediğimizi açıkladığımız bölümdür. Kurumumuzun misyon, vizyon ve temel değerleri okulumuz Stratejik Planlama Ekibi ile belirlenmiştir. Ayrıca Bakanlığımızın 2024-2028 Stratejik Planı dikkate alınarak belirlenen Amaç, Hedef, Performans Göstergeleri ve Stratejiler ile planımızın 'Geleceğe Bakış' bölümü oluşturulmuştur.

3.1 Misyon

Ülkemizin tarım, hayvancılık ve gıda ile ilgili kuruluşlarında görev yapacak doğaya saygılı çevresel kaynakları doğru kullanabilen üstün iş ahlakına sahip özgüveni gelişmiş milli ve manevi değerlerine bağlı bireyler yetiştirmektir.

3.2 Vizyon

Modern tarım ve hayvancılık yöntemlerini uygulayabilen, sektörün ihtiyaçlarını bilimsel ve teknolojik gelişmeler doğrultusunda karşılayabilecek mesleki yeterlilikleri kazanmış nitelikli meslek elemanları yetiştiren bir okul olmaktır.

3.3 Temel Değerler

- Millî ve manevî değerleri gözetmek
- Güçlü iletişim
- Teknolojiye uyum
- İnsana saygı ve güven
- Kaliteli hizmet anlayışı
- Görev ve sorumluluk bilinci
- Yaratıcılık ve yenilikçilik
- Sosyal sorumluluk bilinci
- Etkin ve verimli kaynak kullanımı
- Mükemmellik ve sürekli gelişim
- Paydaş memnuniyeti
- Çevre bilinci

3.4 Amaç, Hedef ve Performans Göstergesi ile Stratejiler

Amaç 1: Öğrencilerin eğitim ve öğretime etkin katılımlarıyla süreci tamamlamalarını sağlamak.

Hedef 1.1: Öğrencilerin okula erişim, devam ve okulu tamamlama oranları artırılacaktır.

Hedef 1.2: Öğrencilerin ders dışı etkinliklere katılım oranları artırılacaktır.

Amaç 2: Ulusal ve uluslararası alanda mesleki yeterliliği ile kabul gören, mesleki değerlere sahip, yaratıcı, yenilikçi, girişimci, üretken, ekonomiye değer katan ehil işgücü yetiştirilmesi sağlanacaktır.

Hedef 2.1 Öğrencilerin genel derslerdeki başarı ortalamaları artırılacaktır.

Hedef 2.2: Öğrencilerin mesleki beceri ve yetkinlikleri geliştirilecektir.

Amaç 3: Okulun amaçlarına ulaşmasını sağlayacak kurumsal imkân ve yetkinlikler verimli ve sürdürülebilir bir şekilde geliştirilecektir.

Hedef3.1: Okulun fiziki mekânlarının okulun ihtiyaçlar doğrultusunda iyileştirilmesi sağlanacaktır.

Hedef 3.2: Okul yöneticilerinin ve öğretmenlerin mesleki gelişimleri güçlendirilecektir.

Hedef 3.3: Eğitim ve öğretimin bilişsel, duyuşsal ve davranışsal açıdan sağlıklı ve güvenli bir ortamda gerçekleştirilmesi için okul sağlığı ve güvenliği geliştirilecektir.

TEMA	EĞİTİM-ÖĞRETİME ERİŞİM ve KATILIM								
Amaç 1	A1. Öğrencilerin eğitim ve öğretime etkin katılımlarıyla süreci tamamlamalarını sağlamak.								
Hedef 1.1	H1.1. Öğrencilerin okula erişim, devam ve okulu tamamlama oranları artırılabacaktır.								
Performans Göstergeleri	Hedefe Etkisi	Başlangıç Değeri	2024	2025	2026	2027	2028	İzleme Sıklığı	Rapor Sıklığı
PG 1.1.1 Bir eğitim ve öğretim yılında devamsızlık süresi 20 günden (mazeretli ve mazeretsiz) fazla olan öğrenci oranı (%)	35	12	12	11	8	6	4	6 Ay	6 Ay
PG1.1.2. Bir eğitim ve öğretim yılında sınıf tekrar eden öğrenci oranı (%)	25	10,8	10	10,5	8	7	5	6 Ay	6 Ay
PG1.1.3. Bir eğitim ve öğretim yılında örgün eğitimden ayrılan öğrenci oranı (%)	20	3,7	3,1	2,5	1,2	1	0,8	6 Ay	6 Ay
PG1.1.4. Okula kayıt olanların mezun olma oranı (%)	20	96	96	98	100	100	100	12 Ay	12 Ay
Koordinatör Birim	Öğrenci İşleri Müdür Yardımcıları								
İş birliği Yapılacak Birimler	Okul Rehberlik Servisi, Sınıf Rehber Öğretmenleri								
Riskler	Yetersiz kaynak, uyum sorunları, yetersiz aile katılımı, öğrencilerin tercih yaptıkları dönemde ilgi alanlarını yeterince doğru tespit edememeleri.								
Stratejiler	<p>S1. Öğrencilerin devamsızlık nedenleri belirlenecek, öğrenci ve veli iş birliğiyle bu nedenleri ortadan kaldırmaya yönelik çalışmalar yürütülecektir.</p> <p>S2. Öğrenci devamsızlığının olumsuz etkilerini azaltmaya yönelik eksik kazanımların giderilmesi, sosyal etkinlikler, uzaktan öğrenme olanaklarına ilişkin farkındalık çalışmaları gibi telafi tedbirleri alınacaktır.</p> <p>S3. Okul ortamının öğrenciler için cazip hale gelmesini sağlayacak sosyal, sportif vb. imkânlar artırılabacaktır.</p> <p>S4. Sınıf tekrarı nedenleri araştırılarak buna yönelik önleyici tedbirler geliştirilecektir.</p> <p>S5. Öğrencilerin örgün eğitimden ayrılma nedenleri araştırılıp okul kaynaklı nedenlerin ortadan kaldırılmasına yönelik tedbirler alınacaktır.</p> <p>S6. Özel eğitim ihtiyacı olan öğrencilerin uygun alanda eğitim alabilmeleri için rehberlik ve yönlendirme faaliyetleri yapılacaktır.</p> <p>S7. Öğrencilerin okula, okul kültürüne ve eğitim alacakları alana uyumunu güçlendirmek için çalışmalar yürütülecektir.</p>								
Maliyet Tahmini	100.000,00TL								
Tespitler	Eğitim ortamlarının öğrencilerin sosyal, sportif ve kültürel ihtiyaçlarını karşılamakta yetersiz olması Bazı öğrencilerin maddi imkânsızlıklar sebebiyle ortaöğretime devam edememesi								
İhtiyaçlar	Okul aidiyetinin geliştirilmesi amacıyla öğrencilere yönelik sosyal etkinliklerin artırılması								

TEMA	EĞİTİM-ÖĞRETİME ERİŞİM ve KATILIM									
Amaç 1	A1. Öğrencilerin eğitim ve öğretime etkin katılımlarıyla süreci tamamlamalarını sağlamak.									
Hedef 1.2	H1.2. Öğrencilerin ders dışı etkinliklere katılım oranları artırılabacaktır.									
Performans Göstergeleri	Hedefe Etkisi	Başlangıç Değeri	2024	2025	2026	2027	2028	İzleme Sıklığı	Rapor Sıklığı	
PG 1.2.1 Bir eğitim ve öğretim yılında bilimsel, sosyal, kültürel, sanatsal ve sportif alanlarda kurum içi ve kurum dışı en az iki faaliyete katılan öğrenci oranı (%)	40	20	22	25	27	30	35	6 Ay	6 Ay	
PG1.2.2. Bir eğitim ve öğretim yılında en az iki toplum hizmeti faaliyetine katılan öğrenci oranı (%)	30	5,5	6	6,5	7	7,5	8	6 Ay	6 Ay	
PG 1.2.3 Bir eğitim ve öğretim yılında yerel, ulusal ve uluslararası proje, yarışma vb. etkinliklere katılan öğrenci oranı (%)	30	10	12	15	18	20	24	6 Ay	6 Ay	
Koordinatör Birim	Okul idaresi, Sosyal Etkinlikler Kurulu									
İş birliği Yapılacak Birimler	Okul Kulüp ve Sınıf rehber Öğretmenleri, Okul Rehberlik Servisi, Okul Aile Birliği									
Riskler	İlgisizlik ve Motivasyon Eksikliği, Zaman ve Program Çakışması									
Stratejiler	<p>S1. Her bir öğrencinin bir kulüp faaliyetinde aktif olarak yer alması sağlanarak kulüp faaliyetlerinin etkinliği artırılabacaktır.</p> <p>S2. Öğrencilerin seviyelerine uygun olarak toplumsal sorunların çözümüne katkı sağlamak amacıyla afet ve acil durum, çevre, eğitim, spor, kültür ve turizm, sağlık ve sosyal hizmetler alanlarında toplum hizmeti faaliyetlerine katılımları artırılabacaktır.</p> <p>S3. Öğrencilerin yerel, ulusal ve uluslararası proje ve yarışmalara katılmaları teşvik edilecektir.</p> <p>S4. Okulda eğitimi verilen meslek alanlarının öğretim programı kazanımlarına uygun olarak kurum dışı etkinliklere katılım teşvik edilecektir.</p> <p>S5. Okulda oluşturulacak bilim kulübü aracılığıyla yerel düzeyde etkinliklerin düzenlenmesi sağlanacaktır.</p> <p>S6. Sektörle iş birliği içerisinde yürütülen bilimsel, sosyal, kültürel, sanatsal ve sportif alanlardaki faaliyetler artırılabacaktır.</p>									
Maliyet Tahmini	250.000,00TL									
Tespitler	<ul style="list-style-type: none"> Eğitim ortamlarının öğrencilerin sosyal, sportif ve kültürel ihtiyaçlarını karşılamakta yetersiz olması Eğitim maliyetlerinde öngörülemeyen artışın yaşanması 									
İhtiyaçlar	<p>Öğrencilerin motivasyonunu artırmak için çeşitli etkinliklerin düzenlenmesi</p> <p>Öğrenci katılımını teşvik etmek için öğrenci kulüpleri ve etkinliklerinin çeşitlendirilmesi</p>									

TEMA	EĞİTİM-ÖĞRETİMDE KALİTE								
Amaç 2	A2. Ulusal ve uluslararası alanda mesleki yeterliliği ile kabul gören, mesleki değerlere sahip, yaratıcı, yenilikçi, girişimci, üretken, ekonomiye değer katan ehil işgücü yetiştirilmesi sağlanacaktır.								
Hedef 2.1	H2.1.Öğrencilerin genel derslerdeki başarı ortalamaları artırılabacaktır.								
Performans Göstergeleri	Hedefe Etkisi	Başlangıç Değeri	2024	2025	2026	2027	2028	İzleme Sıklığı	Rapor Sıklığı
PG2.1.1. Matematik dersi not ortalaması	20	45	50	52	55	58	60	6 Ay	6 Ay
PG2.1.2. Türk dili ve Edebiyatı dersi not ortalaması	20	55	58	60	63	65	70	6 Ay	6 Ay
PG2.1.3. Ortak dersler not ortalaması	20	50	55	58	60	62	65	6 Ay	6 Ay
PG2.1.4. Yabancı dil dersleri not ortalaması	20	50	55	58	60	62	65	6 Ay	6 Ay
PG2.1.5. Öğrenci başına okunan kitap ortalaması	20	3	3	4	6	8	10	6 Ay	6 Ay
Koordinatör Birim	Zümre Başkanları, Alan Şefleri								
İş birliği Yapılacak Birimler	Okul Rehberlik Servisi, Tüm Öğretmenler								
Riskler	İlgisizlik ve Motivasyon Eksikliği, Devamsızlık								
Stratejiler	<p>S1. Öğrencilerin genel derslerdeki kazanım eksiklikleri tespit edilerek destekleme ve yetiştirme kurslarıyla akademik yeterliklerinin artırılması sağlanacaktır.</p> <p>S2. Uzaktan eğitim videoları aracılığıyla öğrencilerin tamamlayıcı ve destekleyici eğitim almaları sağlanacaktır.</p> <p>S3. Okulda düzenlenen münazara, panel vb. etkinlikler vasıtasıyla öğrencilerin dili kullanma ve kendilerini ifade etme becerileri geliştirilecektir.</p> <p>S4. Öğrencilerin kitap okumasını teşvik etmek için etkinlikler düzenlenecektir.</p> <p>S5. Okul içinde makale, kompozisyon yazma, resim yapma vb. yarışmalar düzenlenecek ve öğrencilerin ödüllendirilmesi sağlanacaktır.</p> <p>S6. Derslerde proje tabanlı yöntem kullanılarak öğrencilerin analiz, sentez ve değerlendirme becerilerinin geliştirilmesi sağlanacaktır.</p> <p>S7. Her bir öğrencinin hazır bulunuşluk seviyesine uygun en az bir proje ve etkinliğe katılması sağlanacaktır.</p>								
Maliyet Tahmini	100.000,00TL								
Tespitler	Öğrencilerin hazır bulunuşluk düzeylerinin yeterli olmaması								
İhtiyaçlar	Akademik destek programlarının güçlendirilmesi Öğrencilerin motivasyonunu artırmak için çeşitli etkinliklerin düzenlenmesi								

TEMA	EĞİTİM-ÖĞRETİMDE KALİTE								
Amaç 2	A2.Ulusal ve uluslararası alanda mesleki yeterliliği ile kabul gören, mesleki değerlere sahip, yaratıcı, yenilikçi, girişimci, üretken, ekonomiye değer katan ehil işgücü yetiştirilmesi sağlanacaktır.								
Hedef 2.2	H2.2 Öğrencilerin mesleki beceri ve yetkinlikleri geliştirilecektir.								
Performans Göstergeleri	Hedefe Etkisi	Başlangıç Değeri	2024	2025	2026	2027	2028	İzleme Sıklığı	Rapor Sıklığı
PG2.2.1. Meslek dersleri yıl sonu puan ortalaması	20	75,2	76	78	79	80	81	6 Ay	6 Ay
PG2.2.2. Beceri eğitimi yıl sonu puan ortalaması	20	90.2	92	95	98	100	100	6 Ay	6 Ay
PG2.2.3. Beceri eğitimi alan öğrencilerden işletmenin öğrenci becerileri ile ilgili memnuniyet oranı	20	90,4	92	94	96	98	100	6 Ay	6 Ay
PG2.2.4. Beceri eğitimi alan öğrencilerden işletmenin mesleki etik ile ilgili memnuniyet oranı	10	92	94	96	98	100	100	6 Ay	6 Ay
PG2.2.5. Öğrencilerin beceri eğitimi aldıkları işletmeden memnuniyet oranı	10	85	88	90	92	94	96	6 Ay	6 Ay
PG2.2.6. Yeşil becerilerle ilgili hazırlanan en az bir etkinlik/projeye katılan öğrenci	5	40	45	60	75	80	100	6 Ay	6 Ay
PG2.2.7. Yapay zekâ, ileri teknoloji vb. konularda üretilen proje sayısı	5	3	4	5	8	9	10	6 Ay	6 Ay
PG2.2.8. Yapay zekâ, ileri teknoloji vb. alanlarda yerel, ulusal ve uluslararası boyutlarda katılım sağlanan etkinlik sayısı	5	3	4	5	6	7	8	6 Ay	6 Ay
PG2.2.9. Buluş, patent, marka ve faydalı model başvuru sayısı	5	7	7	8	9	10	12	6 Ay	6 Ay
Koordinatör Birim	Okul idaresi, Alan Şefleri								
İş birliği Yapılacak Birimler	Okul Rehberlik Servisi, Tüm Öğretmenler								
Riskler	İlgisizlik ve Motivasyon Eksikliği, Devamsızlık								
Stratejiler	<p>S1. Öğrencilerin genel derslerdeki kazanım eksiklikleri tespit edilerek destekleme ve yetiştirme kurslarıyla akademik yeterliklerinin artırılması sağlanacaktır.</p> <p>S2. Uzaktan eğitim videoları aracılığıyla öğrencilerin tamamlayıcı ve destekleyici eğitim almaları sağlanacaktır.</p> <p>S3. Okulda düzenlenen münazara, panel vb. etkinlikler vasıtasıyla öğrencilerin dili kullanma ve kendilerini ifade etme becerileri geliştirilecektir.</p> <p>S4. Öğrencilerin kitap okumasını teşvik etmek için etkinlikler düzenlenecektir.</p> <p>S5. Okul içinde makale, kompozisyon yazma, resim yapma vb. yarışmalar düzenlenecek ve öğrencilerin ödüllendirilmesi sağlanacaktır.</p> <p>S6. Derslerde proje tabanlı yöntem kullanılarak öğrencilerin analiz, sentez ve değerlendirme becerilerinin geliştirilmesi sağlanacaktır.</p> <p>S7. Her bir öğrencinin hazır bulunuşluk seviyesine uygun en az bir proje ve etkinliğe katılımı sağlanacaktır.</p>								
Maliyet Tahmini	400.000,00TL								
Tespitler	Öğrencilerin hazır bulunuşluk düzeylerinin yeterli olmaması								
İhtiyaçlar	Akademik destek programlarının güçlendirilmesi Öğrencilerin motivasyonunu artırmak için çeşitli etkinliklerin düzenlenmesi								

TEMA	KURUMSAL KAPASİTE								
Amaç 3	A3. Okulun amaçlarına ulaşmasını sağlayacak kurumsal imkân ve yetkinlikler verimli ve sürdürülebilir bir şekilde geliştirilecektir.								
Hedef 3.1	H3.1 Okulun fiziki mekânlarının okulun ihtiyaç ve hedefleri doğrultusunda iyileştirilmesi sağlanacaktır.								
Performans Göstergeleri	Hedefe Etkisi	Başlangıç Değeri	2024	2025	2026	2027	2028	İzleme Sıklığı	Rapor Sıklığı
PG3.1.1. İyileştirilen fiziki mekân (derslik, kütüphane, pansiyon vb.) sayısı	25	2	2	3	4	5	6	6 Ay	6 Ay
PG3.1.2. Sektörle iş birliği içerisinde yenilenen atölye ve laboratuvar sayısı	25	2	2	3	4	5	6	6 Ay	6 Ay
PG3.1.3. Fiziksel mekanların temizlik ve hijyenine ilişkin memnuniyet oranı (%)	25	30	35	50	60	70	90	6 Ay	6 Ay
PG3.1.4. Altyapı ve donatım eksikliği bulunan fiziksel birim sayısı	25	4	4	3	2	1	0	6 Ay	6 Ay
Koordinatör Birim	Okul İdaresi, Alan Şefleri								
İş birliği Yapılacak Birimler	Tüm Öğretmenler, sektör yetkilileri								
Riskler	Ekonomik değişimler, bütçe kısıtlaması, sektörle iş birliğinin etkin olmaması								
Stratejiler	S1. Okulun fiziki mekânlarının durum tespiti yapılacak ve iyileştirilmesi için bir plan doğrultusunda çalışmalar yapılacaktır. S2. Fiziki mekânların iyileştirilmesi için kamu idareleri, belediyeler ve işverenlerle iş birlikleri yapılacaktır. S3. Atölye ve laboratuvarların iyileştirilmesi için sektör ile iş birlikleri yapılacaktır. S4. Bilişim altyapısını güçlendirmek amacıyla sektörle iş birlikleri yapılacaktır. S5. Temizlik memnuniyet düzeyi belirlemek için anketler uygulanarak yapılacak değerlendirmeler sonucunda gerekli tedbirler alınacaktır.								
Maliyet Tahmini	900.000,00TL								
Tespitler	Fiziki mekanların temizlik ve hijyenine ilişkin memnuniyetin düşük olması Laboratuvar ve atölye sayılarının yeterli olmaması								
İhtiyaçlar	Laboratuvarların altyapısının ve donanımının güncellenmesi ve iyileştirilmesi. Fiziki mekanların temizlik ve hijyenine ilişkin etkin önlemler alınması.								

TEMA	KURUMSAL KAPASİTE								
Amaç 3	A3. Okulun amaçlarına ulaşmasını sağlayacak kurumsal imkân ve yetkinlikler verimli ve sürdürülebilir bir şekilde geliştirilecektir.								
Hedef 3.2	H3.2. Okul yöneticilerinin ve öğretmenlerin mesleki gelişimleri güçlendirilecektir.								
Performans Göstergeleri	Hedefe Etkisi	Başlangıç Değeri	2024	2025	2026	2027	2028	İzleme Sıklığı	Rapor Sıklığı
PG 3.2.1 Hizmet içi eğitim alan yönetici ve öğretmen oranı (%)	20	100	100	100	100	100	100	6 Ay	6 Ay
PG 3.2.2 İş başı eğitim alan atölye ve laboratuvar öğretmeni oranı (%)	20	100	100	100	100	100	100	6 Ay	6 Ay
PG 3.2.3 Hizmet içi eğitim alan genel bilgi ve kültür dersleri öğretmeni oranı (%)	20	100	100	100	100	100	100	6 Ay	6 Ay
PG 3.2.4 Hizmet içi eğitim alan atölye ve laboratuvar öğretmeni oranı (%)	20	100	100	100	100	100	100	6 Ay	6 Ay
PG 3.2.5 Uzaktan hizmet içi eğitime katılan öğretmen oranı (%)	20	100	100	100	100	100	100	6 Ay	6 Ay
Koordinatör Birim	MEB, İl MEM, İlçe MEM, Okul İdaresi								
İş birliği Yapılacak Birimler	Okul Rehberlik Servisi, Tüm Öğretmenler, Sektör Yetkilileri								
Riskler	Motivasyon eksikliği, zaman uyumsuzluğu								
Stratejiler	<p>S1. Okul yöneticilerinin ve öğretmenlerin mesleki gelişim ihtiyaçları tespit edilerek, bu ihtiyaçları gidermeye yönelik bir mesleki gelişim planı hazırlanacaktır.</p> <p>S2. Sektörle yapılan iş birlikleri kapsamında atölye ve laboratuvar öğretmenlerinin iş başı eğitim almaları sağlanacaktır.</p> <p>S3. Kültür öğretmenlerinin alanlarında mesleki gelişimlerini ve öğretmenlik yeterliklerini geliştirmek için yerel ve merkezi düzeyde eğitim almaları sağlanacaktır.</p> <p>S4. Atölye ve laboratuvar öğretmenlerinin alanlarında mesleki gelişimlerini ve öğretmenlik yeterliklerini geliştirmek için yerel ve merkezi düzeyde eğitim almaları sağlanacaktır.</p> <p>S5. Okul yöneticilerinin ve öğretmenlerin uzaktan hizmet içi eğitimlere katılmaları teşvik edilecektir.</p> <p>S6. Okul personelinin motivasyon, iş doyumunu ve kurumsal bağlılık düzeylerini artıracak çalışmalar yapılacaktır.</p>								
Maliyet Tahmini	300.000,00TL								
Tespitler	Öğretmenlerinin alanlarında mesleki gelişimlerini ve öğretmenlik yeterliklerinin gelişime açık olması								
İhtiyaçlar	Okul yöneticilerinin ve öğretmenlerin değişen ve gelişen mesleki gelişim alan ihtiyaçları								

TEMA	KURUMSAL KAPASİTE								
Amaç 3	A3. Okulun amaçlarına ulaşmasını sağlayacak kurumsal imkân ve yetkinlikler verimli ve sürdürülebilir bir şekilde geliştirilecektir.								
Hedef 3.3	H3.3. Eğitim ve öğretimin bilişsel, duyuşsal ve davranışsal açıdan sağlıklı ve güvenli bir ortamda gerçekleştirilmesi için okul sağlığı ve güvenliği geliştirilecektir.								
Performans Göstergeleri	Hedefe Etkisi	Başlangıç Değeri	2024	2025	2026	2027	2028	İzleme Sıklığı	Rapor Sıklığı
PG3.3.1. Atölye ve laboratuvarlarda yaşanan iş kazası sayısı	15	0	0	0	0	0	0	6 Ay	6 Ay
PG3.3.2. Okulda yaşanan kaza sayısı	15	0	0	0	0	0	0	6 Ay	6 Ay
PG3.3.3. Bağımlılıkla mücadele ile ilgili konularda eğitim alan öğrenci ve öğretmen sayısı	10	260/5	280/10	300/15	340/20	360/30	380/45	6 Ay	6 Ay
PG3.3.4. Akran zorbalığı ve siber zorbalıkla ilgili konularda eğitim alan öğrenci ve öğretmen sayısı	10	260/45	280/45	300/45	340/45	360/45	380/45	6 Ay	6 Ay
PG3.3.5. Sağlıklı beslenmeyle ilgili konularda verilen eğitim alan öğrenci ve öğretmen sayısı	10	120/7	120/10	240/15	250/20	260/25	280/45	6 Ay	6 Ay
PG3.3.6. Hijyen, gıda güvenliği, bulaşıcı hastalıklar ile ilgili konularda verilen eğitim alan öğrenci ve öğretmen sayısı	10	120/7	120/10	240/15	250/20	260/25	280/45	6 Ay	6 Ay
PG3.3.7. Disiplin kuruluna sevk edilen olayı sayısı	10	15	15	13	10	9	8	6 Ay	6 Ay
PG3.3.8. Sivil savunma eğitimlerine katılan öğrenci ve öğretmen sayısı	10	120/5	120/7	240/14	280/17	300/18	360/20	6 Ay	6 Ay
PG3.3.9. Afet ve acil durum tatbikat sayısı	10	1	1	2	2	3	4	6 Ay	6 Ay
Koordinatör Birim	Okul İdaresi, Okul Rehberlik Servisi,								
İş birliği Yapılacak Birimler	Tüm Öğretmenler								
Riskler	Fiziksel altyapı eksiklikleri, kaza riski, doğal afetler, bulaşıcı hastalıklar, gıda güvenliği sorunları ve çevresel sağlık riskleri								
Stratejiler	S1. Atölye ve laboratuvarlarda iş kazası yaşanmaması için bilgilendirme faaliyetleri yapılacak ve eğitim ortamları iş güvenliği ve sağlığına uygun hâle getirilecektir. S2. Öğrenci, öğretmen ve velilerde farkındalık oluşturmak için bağımlılıkla mücadele, akran zorbalığı, siber zorbalık, sağlıklı beslenme ve obezite, hijyen, bulaşıcı hastalıklar ve gıda								

	<p>güvenliği gibi konularda alan uzmanları ile iş birliğinde eğitimler düzenlenecektir.</p> <p>S3. Okulda yaşanan disiplin olaylarının nedeni rehber öğretmen koordinasyonunda sınıf rehber öğretmeni ve öğrencilerin diğer öğretmenleriyle iş birliğinde tespit edilerek bu konuda çalışmalar yapılarak öğrencilerin ve velilerin farkındalıkları artırılacaktır.</p> <p>S4. Başarılı ve örnek davranış sergileyen öğrencilerin onur belgesiyle ödüllendirilmesi ve bu öğrencilerin diğer öğrencilere örnek olması sağlanacaktır.</p> <p>S5. Doğa, insan ve teknoloji kaynaklı (deprem, sel, heyelan, yangın, çığ ve salgın hastalıklar vd.) afetlere karşı gerekli tedbirlerin alınması için çalışmalar yapılacaktır.</p> <p>S6. Doğa, insan ve teknoloji kaynaklı (deprem, sel, heyelan, yangın, çığ ve salgın hastalıklar vd.) konularında alan uzmanları ile iş birliğinde öğretmen, öğrenci ve velilere farkındalık eğitimleri verilecektir.</p> <p>S7. Sivil savunma alanında kulüp faaliyetleri kapsamında etkinlikler düzenlenecektir.</p> <p>S8. Okulun afet ve acil durum eylem planının güncel tutulması sağlanacaktır.</p> <p>S9. Afet ve acil durum tatbikatları düzenlenecektir.</p>
Maliyet Tahmini	300.000,00TL
Tespitler	Yasal düzenlemelerin ortaya çıkardığı belirsizlikler Okulun afet ve acil durum eylem planının güncel tutulması gerekliliği
İhtiyaçlar	Yasal düzenlemelerin düzenli olarak izlenmesi İhtiyaç duyulan eğitimlerin belirlenmesi ve planlanması

4.BÖLÜM

MALİYETLENDİRME

4. MALİYETLENDİRME

Hamidiye Mesleki ve Teknik Anadolu Lisesinin stratejik planı, kurumun geleceğini belirleyen önemli bir belgedir. Bu planın oluşturulma süreci, kurumun hedeflerini ve eylemlerini gerçekleştirmek için gereken maliyetleri belirlemeyi içerir. Temel amacı, stratejik hedeflerin ve eylemlerin arkasındaki finansal gereksinimleri anlamak ve politika tercihlerinin ve karar alma sürecinin daha rasyonel hale getirilmesine yardımcı olmaktır.

Bu doğrultuda, stratejik planın maliyetlendirilmesi sürecinde aşağıdaki adımlar izlenmiştir:

1. **Hedef Belirleme ve Eylem Planlama:** İlk adımda, kurumun hedefleri ve hedeflere ulaşmak için gereken eylemler belirlenmiştir. Bu belirleme süreci, durum analizi çalışmaları sonuçlarına dayanarak birimlerin katılımıyla gerçekleştirilmiştir.
2. **Maliyet Tahmini:** Eylemlere ilişkin tahmini maliyetler belirlenmiştir. Bu maliyetler, personel, ekipman, malzeme ve diğer kaynak gereksinimlerini içermektedir.
3. **Genel Yönetim Giderleri:** Eylemlere ilişkin maliyetlerin bütçe dağılımları yapılmadan önce, genel yönetim giderleri ayrılmıştır. Bu, kurumun işleyişi için gerekli olan sabit giderleri içerir.
4. **Bütçe Kaynakları ve Katkılar:** Müdürlüğe merkezi yönetim bütçesinden ayrılan payın yanı sıra, hayırseverlerin, valiliğin ve belediyelerin katkıları ile okul aile birliklerinin katkıları, sosyal yardımlaşma ve diğer AB gelirleri de hesaplanmıştır.
5. **Stratejik Planın Maliyeti:** Hedef maliyetlerden yola çıkarak amaç maliyetleri belirlenmiş ve sonuç olarak stratejik planın tahmini maliyeti hesaplanmıştır.

Bu sürecin sonunda, Hamidiye Mesleki ve Teknik Anadolu Lisesinin stratejik planının tahmini maliyeti, belirlenen toplam maliyetlerden oluşmaktadır. Genel Yönetim Giderleri tabloya dahil edilmemiştir. Bu maliyetler, kurumun vizyonunu gerçekleştirmek için gereken finansal kaynakların bir yansımasıdır.

Tablo 20 Tahmini Maliyet Tablosu

	2024	2025	2026	2027	2028	Toplam Maliyet
Amaç 1	35.000,00	58.000,00	70.000,00	88.000,00	99.000,00	350.000,00
Hedef 1.1	15.000,00	18.000,00	20.000,00	23.000,00	24.000,00	100.000,00
Hedef 1.2	20.000,00	40.000,00	50.000,00	65.000,00	75.000,00	250.000,00
Amaç 2	35.000,00	73.000,00	110.000,00	133.000,00	144.000,00	500.000,00
Hedef 2.1	15.000,00	18.000,00	20.000,00	23.000,00	24.000,00	100.000,00
Hedef 2.2	25.000,00	55.000,00	90.000,00	110.000,00	120.000,00	400.000,00
Amaç 3	175.000,00	265.000,00	305.000,00	360.000,00	395.000,00	1.500.000,00
Hedef 3.1	125.000,00	175.000,00	185.000,00	200.000,00	215.000,00	900.000,00
Hedef 3.2	25.000,00	45.000,00	60.000,00	80.000,00	90.000,00	300.000,00
Hedef 3.	25.000,00	45.000,00	60.000,00	80.000,00	90.000,00	300.000,00
Genel Yönetim Giderleri	10.000,00	20.000,00	25.000,00	28.000,00	30.000,00	113.000,00
TOPLAM	260.000,00	416.000,00	510.000,00	609.000,00	668000,00	₺2.463.000,00

5.BÖLÜM

İZLEME VE DEĞERLENDİRME

5. İZLEME VE DEĞERLENDİRME

Stratejik planlarda yer alan amaç ve hedeflere ulaşma durumlarının tespiti ve bu yolla stratejik planlardaki amaç ve hedeflerin gerçekleştirilebilmesi için gerekli tedbirlerin alınması izleme ve değerlendirme ile mümkün olmaktadır. Stratejik Planda yer alan performans göstergelerinin gerçekleşme durumlarının tespiti yılda iki kez yapılacaktır. Her yılın ilk altı ayında ilgili hedefe ait performans göstergelerinin performans düzeyi dikkate alınarak yapılan izlemenin ardından, yılsonu itibarıyla hedeflenen değere ulaşıp ulaşılmadığının analizi yapılacaktır.

5.1. İzleme ve Değerlendirme Süreci

İzleme, 2024-2028 dönemi stratejik planımızın uygulanma sürecinin düzenli olarak takip edilmesi ve ilerlemenin kontrol edilmesini kapsar. Değerlendirme ise planın hedeflerine ne ölçüde ulaşıldığının belirlenmesi ve bu süreçte karşılaşılan sorunların analiz edilmesini içerir. Bu süreçler, stratejik planın başarısını sağlamak için kritik öneme sahiptir.

5.2. Görevler ve Sorumluluklar

- **Stratejik Plan İzleme ve Değerlendirme Komisyonu:** Okul müdürü başkanlığında, müdür yardımcıları, bölüm başkanları, öğretmen temsilcileri ve öğrenci temsilcilerinden oluşur.
- **Sorumluluklar:**
 - **Okul Müdürü:** İzleme ve değerlendirme süreçlerinin genel koordinasyonundan sorumludur.
 - **Müdür Yardımcıları:** Verilerin toplanması ve raporlanmasında koordinasyonu sağlar.
 - **Bölüm Başkanları:** Kendi bölümlerindeki stratejik hedeflerin takibini yapar.
 - **Öğretmen ve Öğrenci Temsilcileri:** İzleme ve değerlendirme süreçlerine katılım sağlar ve geri bildirim verir.

5.3. Performans Göstergeleri

- **KPI'lar (Anahtar Performans Göstergeleri):**
 - **Mezuniyet Oranı:** %100
 - **Devamsızlık Oranı:** %4
 - **Staj ve İşe Yerleşme Oranı:** %95
 - **Öğrenci Memnuniyeti:** %90
 - **Öğretmen Memnuniyeti:** %95
- **Hedefler:** Her performans göstergesi için somut hedefler belirlenmiştir. Bu hedefler, okulun genel başarı kriterlerini yansıtacak şekilde seçilmiştir.

5.4. İzleme ve Değerlendirme Yöntemleri

- **Veri Toplama:** Anketler, görüşmeler, gözlemler, akademik ve idari raporlar.
- **Veri Analiz:** Nicel ve nitel analizler, istatistiksel değerlendirmeler. Özellikle veri yönetim yazılımları ve analiz araçları kullanılacaktır.
- **Raporlama Süreci:**
 - **Aylık Raporlar:** Müdür yardımcıları tarafından hazırlanır ve okul müdürüne sunulur.
 - **Yıllık Raporlar:** Stratejik Plan İzleme ve Değerlendirme Komisyonu tarafından hazırlanır ve okul genelinde paylaşılır.

5.5. Zaman Çizelgesi

- **Aylık İzleme:** Her ayın sonunda müdür yardımcıları tarafından toplanan verilerin analizi yapılır ve raporlanır.
- **Yıllık Değerlendirme:** Her yılın sonunda genel değerlendirme yapılır, rapor hazırlanır ve stratejik plan gerektiğinde revize edilir.
- **Dönem Sonu Toplantıları:** Her eğitim-öğretim dönemi sonunda geniş katılımlı değerlendirme toplantıları düzenlenir.
- **Esneklik:** Zaman çizelgesi, gerektiğinde revize edilerek esnek bir şekilde uygulanabilir.

5.6. Risk Yönetimi ve Düzeltici Faaliyetler

- **Risk Değerlendirmesi:** Her dönemin başında potansiyel riskler belirlenir ve analiz edilir.
- **Düzeltici Faaliyetler:** Hedeflere ulaşamadığı durumlarda, nedenler belirlenerek gerekli düzeltici önlemler alınır. Bu önlemler arasında ek eğitimler, motivasyon artırıcı faaliyetler ve kaynakların yeniden dağıtılması yer alabilir.
- **Acil Durum Stratejileri:** Beklenmedik durumlar için özel stratejiler geliştirilir.

5.7. Geri Bildirim

- **İç ve Dış Geri Bildirim:** Öğrenciler, veliler, öğretmenler ve iş dünyası temsilcilerinden düzenli geri bildirim alınır. Bu geri bildirimler, stratejik planın uygulanma sürecine dahil edilerek iyileştirmeler yapılır.
- **Katılımcılık:** Paydaşların stratejik planın izleme ve değerlendirme süreçlerine katılımı sağlanır. Bunun için düzenli toplantılar ve anketler düzenlenir.

5.8. İletişim Planı

- **İzleme ve Değerlendirme Sonuçlarının Paylaşımı:** Sonuçlar, okul web sitesi, bültenler ve toplantılar aracılığıyla tüm paydaşlarla paylaşılır.
- **Şeffaflık:** İzleme ve değerlendirme süreçlerinin şeffaflığına yönelik olarak tüm raporlar ve bulgular, paydaşlarla açık ve anlaşılır bir şekilde paylaşılır.

EKLER:

Planlama sürecinde uygulanan Paydaş Anketleri:

Sevgili Öğrencimiz;

- Bu anketin amacı, okul hakkındaki görüşlerini toplamaktır.
- Bu anket, kimlik bilgileri girilmeden yapılmalıdır.
- Okul hakkında görüşlerini en iyi şekilde yansıtan kutuya “X” işareti koyarak neler düşündüğünü öğrenmemize yardımcı olabilirsiniz.
- Anketimize katıldığınız için teşekkür ederiz.

NO	MESLEK LİSESİ ÖĞRENCİLERİ İÇİN KONU BAŞLIKLARI	Kesinlikle Katılıyorum	Katılıyorum	Kararsızım	Kesinlikle Katılmıyorum	Katılmıyorum
01-	Okulda kendimi güvende hissediyorum.	()	()	()	()	()
02-	Okul temiz ve hijyeniktir.	()	()	()	()	()
03-	Okulun fiziki koşullarını yeterlidir.	()	()	()	()	()
04-	Okul, yeni kabul edilen öğrencilere uygun desteği sağlar.	()	()	()	()	()
05-	Farklı kültürlerden gelen öğrencilerin bu okulda memnuniyetle karşılanacağını düşünüyorum.	()	()	()	()	()
06-	Öğretmenlerime ihtiyaç duyduğumda kolaylıkla görüşebilirim.	()	()	()	()	()
07-	Okul müdürüne ihtiyaç duyduğumda kolaylıkla görüşebilirim.	()	()	()	()	()
08-	Okul rehberlik servisinden ihtiyaçlarım doğrultusunda faydalanabiliyorum.	()	()	()	()	()
09-	Okul meslek seçimim konusunda hedefler belirlememde ve bu hedeflere ulaşmamda yeterli rehberlik ediyor.	()	()	()	()	()
10-	Mesleki gelişimimle ilgili yapılan etkinlikleri (seminer, okul dışı faaliyetler..) yeterli buluyorum.	()	()	()	()	()
11-	Okulumda mesleki eğitimimi destekleyici fiziki donanım ve alt yapının yeterli olduğunu düşünüyorum.	()	()	()	()	()
12-	Staj imkânlarından en verimli şekilde faydalanmamız için gerekli rehberlik ve yerleştirmenin doğru yapıldığını düşünüyorum.	()	()	()	()	()
13-	Okulumda yer almam için birçok fırsat var.	()	()	()	()	()
14-	Okul bana yeterli ders dışı etkinlik olanakları sunuyor.	()	()	()	()	()
15-	Okul kulüpleri amacına uygun şekilde gelişimime katkı sağlıyor.	()	()	()	()	()
16-	Öğretmenlerim sınıfta adil kurallara sahipler ve tarafsızlar.	()	()	()	()	()
17-	Öğretmenlerim beni daha iyi performans göstermem için teşvik ediyor.	()	()	()	()	()

18-	Öğretmenlerim derslerin işlenişinde farklı ve ilgi çekici yöntemlerle kullanır.	()	()	()	()	()
19-	Okul kantininde yeterli ve sağlıklı yiyecekler var.	()	()	()	()	()
20-	DYK'leri yeterli buluyorum.	()	()	()	()	()
21-	Sınav ve ödevlerin beni değerlendirmek için adil ve yeterli olduğunu düşünüyorum.	()	()	()	()	()
22-	Okulda düzenlenen sanatsal ve kültürel faaliyetler yeterlidir.	()	()	()	()	()
23-	Okulda öğrencilerin görüşleri dikkate alınır.	()	()	()	()	()

Kıymetli Öğretmenimiz;

- Bu anketin amacı, okul/kurum çalışmaları hakkındaki görüşlerinizi almaktır.
- Bu ankette kimlik bilgileri yer almaz.
- Lütfen okul hakkındaki görüşlerinizi en iyi şekilde yansıtan kutuya "X" işareti koyarak belirtiniz.
- Anketimize katıldığınız için teşekkür ederiz.

NO	ÖĞRETMENLER İÇİN KONU BAŞLIKLARI	Kesinlikle Katılıyorum	Katılıyorum	Kararsızım	Kesinlikle Katılmıyorum	Katılmıyorum
01-	Okulun misyonu ve vizyonunu tam olarak anlıyorum.	()	()	()	()	()
02-	Okulda eğitim ve yönetim kalitesi sürekli olarak gelişiyor.	()	()	()	()	()
03-	Okul temiz ve hijyeniktir.	()	()	()	()	()
04-	Okul, öğrencilerin ve personelin güvenliğini sağlamak için uygun güvenlik önlemleri alır.	()	()	()	()	()
05-	Okul, yeni kabul edilen öğrencilere uygun desteği sağlar.	()	()	()	()	()
06-	Okulumuz mesleki yeterliliğimi geliştirmek için eğitim fırsatları sunuyor.	()	()	()	()	()
07-	Okul yönetimimiz öğretmenleri etkin bir şekilde yönlendirir.	()	()	()	()	()
08-	Okulumuz, öğrencilerin öğrenme ilgisini uyandıracak bir öğrenme ortamı oluşturmuştur.	()	()	()	()	()
09-	Etkili bir öğretmen olmak için ihtiyaç duyduğum kaynaklara erişimim var.	()	()	()	()	()
10-	Bana sunulan kaynakları kullanmak için gerekli eğitime sahibim.	()	()	()	()	()
11-	Okulumuzun, farklı ihtiyaçları olan öğrencileri desteklemek için etkin bir politikası vardır.	()	()	()	()	()
12-	Okulumuz müfredat uygulamasını etkin bir şekilde izler.	()	()	()	()	()

13-	Okulumuz, velilere uygun etkinlikler düzenlemektedir.	()	()	()	()	()
14-	Diğer öğretmenlerle iş birliği yaparım.	()	()	()	()	()
15-	Okul personeli arasında dostane bir ilişki sürdürülür.	()	()	()	()	()
16-	Takım ruhumuz ve moralimiz yüksek.	()	()	()	()	()
17-	Okulumuza aidiyet hissediyorum.	()	()	()	()	()

Kıymetli Velimiz;

- Bu anketin amacı, okul/kurum çalışmaları hakkındaki görüşlerinizi almaktır.
- Bu ankette kimlik bilgileri yer almaz.
- Lütfen okul/kurum hakkındaki görüşlerinizi en iyi şekilde yansıtan kutuya “X” işareti koyarak belirtiniz.
- Anketimize katıldığınız için teşekkür ederiz.

NO	ÖĞRETMENLER İÇİN KONU BAŞLIKLARI	Kesinlikle Katılıyorum	Katılıyorum	Kararsızım	Kesinlikle Katılmıyorum	Katılmıyorum
01-	Okulun misyonu ve vizyonunu tam olarak anlıyorum.	()	()	()	()	()
02-	Okulda eğitim ve yönetim kalitesi sürekli olarak gelişiyor.	()	()	()	()	()
03-	Okul temiz ve hijyeniktir.	()	()	()	()	()
04-	Okul, öğrencilerin ve personelin güvenliğini sağlamak için uygun güvenlik önlemleri alır.	()	()	()	()	()
05-	Okul, yeni kabul edilen öğrencilere uygun desteği sağlar.	()	()	()	()	()
06-	Okul, çocuğumun okumaya olan ilgisini geliştirmesine yardımcı olabilir.	()	()	()	()	()
07-	Okul çocuğumun öğrenme ilgisini güçlendiriyor.	()	()	()	()	()
08-	Okul çocuğumun ahlaki gelişimini teşvik edebilir.	()	()	()	()	()
09-	Okulda kullanılan değerlendirme yöntemleri çocuğumun gelişimini tüm yönleriyle anlamama yardımcı oluyor.	()	()	()	()	()
10-	Okul, çocuğumun öğrenme performansı ve gelişimi hakkında beni iyi bilgilendiriyor.	()	()	()	()	()
11-	Okul çocuğuma duygusal rahatsızlık ve öğrenme güçlükleri ile karşılaştığında yeterli desteği ve rehberlik sağlar.	()	()	()	()	()
12-	Öğretmenlerin benimle iletişim kurma yöntemlerinden memnunum.	()	()	()	()	()
13-	Herhangi bir problem durumunda müdür endişelerime cevap veriyor.	()	()	()	()	()
14-	Okulda, velilerin ihtiyaçlarına uygun eğitim faaliyetleri düzenlenir.	()	()	()	()	()

15-	Okul, çocukların gelişimini desteklemek için velilerle iyi bir ilişki kurar.	()	()	()	()	()
16	Okul, aktif veli katılımını teşvik eder.	()	()	()	()	()
17-	Okulun veli etkinliklerine aktif olarak katılırım.	()	()	()	()	()
18-	Bir veli olarak okula aidiyet hissediyorum.	()	()	()	()	()
19-	Çocuğumun ev ödevlerini tamamlamasını sağlarım.	()	()	()	()	()
20-	Çocuğumu okumaya teşvik ederim.	()	()	()	()	()
21-	Çocuğumun her gün okula gitmesini sağlarım.	()	()	()	()	()
22-	Çocuğumun eğitiminde aktif bir ortağım.	()	()	()	()	()

